



FÉLAGSVÍSINDASTOFNUN
HÁSKÓLA ÍSLANDS

**ÚTTEKT Á ÁRANGRI AF VERKEFNUM IMPRU
NÝSKÖPUNARMÍÐSTÖÐVAR Á AKUREYRI**

Símakönnun fyrir Impru

Nóvember 2006

Ásdís Aðalbjörg Arnalds
Ragna Benedikta Garðarsdóttir
Friðrik H. Jónsson

Efnisyfirlit

Stuðningsverkefni Impru á Akureyri	2
Framkvæmd og heimtur	3
Bakgrunnsupplýsingar	3
Árangur.....	4
Vöxtur fyrirtækisins	13
Mat á verkefnum og þjónustu Impru	19
VIÐAUKI 1.....	22
VIÐAUKI 2.....	23
VIÐAUKI 3.....	26

Stuðningsverkefni Impru á Akureyri

Impra nýsköpunarmiðstöð er miðstöð upplýsinga og leiðsagnar fyrir frumkvöðla og fyrirtæki á Íslandi. Hlutverk Impru er að auðvelda einstaklingum og stjórnendum fyrirtækja að virkja eigið hugvit og þekkingu. Til þess að hvetja til nýsköpunar og framgangs viðskiptahugmynda rekur Impra ýmis stuðningsverkefni og hluti þeirra verkefna er umfjöllunarefni þessarar úttektar. Meðal stuðningsverkefna Impru sem rekin eru á Akureyri eru;

Vöruþróun þar sem unnið er með fyrirtækjum að markvissu þróunarferli frá hugmynd þar til afurð er markaðshæf.

Frumkvöðlastuðningur þar sem boðið er upp á styrki til nýsköpunarhugmynda einstaklinga og smærri fyrirtækja.

Skrefi fram er stuðningur vegna vinnu aðkeypts ráðgjafa við ýmis verkefni tengdum úrbótum í rekstri eða aukinnar sóknar fyrirtækja.

Nýsköpun í starfandi fyrirtækjum er stuðningsverkefni þar sem stjórnendur fá aðstoð við að bæta árangur í rekstri, nýsköpun og markaðssókn.

Brautargengi er námskeið fyrir konur sem vilja hrinda viðskiptahugmyndum sínum í framkvæmd.

Sóknarbraut og Frumkvöðlaskólinn eru námskeið fyrir stjórnendur og þá sem vilja gera nýjar viðskiptahugmyndir að veruleika.

Markmið verkefnanna og áherslur eru breytileg og þessar ólíku áherslur endurspeglast í svörum þátttakenda um árangur verkefnanna. Vert er að taka fram að hluti verkefnanna hófst við upphaf tímabilsins og því nokkuð langt síðan þeim lauk, á meðan öðrum verkefnum var nýlokið, eða enn í gangi þegar könnunin fór fram. Eðlilegt er að álykta að árangur verkefna sé ljósari eftir því sem lengra líður frá lokum þeirra.

Framkvæmd og heimtur

Könnunin fór fram í september 2006. Hringt var í alla þá sem notið höfðu þjónustu Impru nýsköpunarmiðstöðvar á Akureyri á tímabilinu janúar 2003 til febrúar 2006. Samkvæmt upplýsingum Impru höfðu 303 verkefni verið rekin á þessu tímabili. Alls náðist í 66,3% hlutaðeigandi, eða 201 aðila. Að auki voru 60 aðilar skilgreindir sem brottfall af ýmsum ástæðum. Nettóúrtak er því 261 verkefni og nettósvörun í könnuninni er 86,1%. Það telst góð svörun í símakönnun sem þessari.

Bakgrunnsupplýsingar

Tegund umsvifa

Eins og sjá má í töflu 1 voru flestir þátttakenda með verkefni er heyrðu undir Brautargengi. Þá var hlutfallslega stór hópur með vöruþróunarverkefni og verkefni sem flokkast undir frumkvöðlastuðning.

Tafla 1. Tegund verkefna.

<i>Verkefni</i>	Fjöldi	Hlutfall
Vöruþróun 2003-2006	35	17,4
Nýsköpun í starfandi fyrirtækjum 2003-2005	11	5,5
Skrefi framár í starfandi fyrirtækjum 2003-2005	16	8,0
Frumkvöðlastuðningur 2003-2005	31	15,4
Brautargengi 2003-2006	92	45,8
Sóknarbraut 2006 og Frumkvöðlaskólinn 2004-2005	16	8,0

Tafla 2 sýnir viðfangsefni verkefnanna og stöðu þeirra.

Tafla 2. Viðfangsefni verkefna (hlutfallstölur).

	Með fyrirtæki í rekstri	Að vinna að viðskiptahugmynd	Með fyrirtæki í rekstri og að vinna að viðskiptahugmynd	Annað
Vöruþróun	51,4	11,4	34,3	2,9
Nýsköpun í starfandi fyrirtækjum	81,1	9,1	9,1	0,0
Skrefi framár í starfandi fyrirtækjum	68,8	0,0	31,3	0,0
Frumkvöðlastuðningur	48,4	16,1	32,3	3,2
Brautargengi	62,0	22,8	3,3	12,0
Sóknarbraut og Frumkvöðlaskólinn	62,5	18,8	6,3	12,5

Af þeim sem ekki voru með fyrirtæki eða að vinna að viðskiptahugmynd sögðust þeir hafa tekið þátt í Brautargengi, tveir þátttakendur sögðust ekki hafa farið af stað og fjórir voru hættir rekstri.

Árangur

Árangur sem þegar hefur náðst

Þátttakendur voru spurðir nokkurra spurninga um þann árangur sem þegar hafði náðst af verkefnum (sjá töflur 3 - 38). Niðurstöður þessara spurninga eru settar fram í tvenns konar töflum. Annars vegar eru töflur sem sýna dreifingu svara allra þátttakenda við spurningum um árangur og hins vegar eru töflur sem sýna hvernig svörin dreifast eftir verkefnum.

Þeir þátttakendur sem töldu verkefni ekki þegar hafa borið árangur voru beðnir um að meta hvort þeir teldu að árangur myndi nást, ýmist innan árs, eftir tvö til þrjú ár, eftir meira en þrjú ár eða hvort árangur myndi ekki nást. Þessar upplýsingar eru birtar í töflum fyrir alla þátttakendur, burtséð frá tegund verkefnis.

Sá árangur sem flestir höfðu náð, með tilstuðlan verkefnisins, var *aukin þekking á stofnun eða rekstri fyrirtækja* en þeim árangri höfðu tæp 89% þeirra sem tóku afstöðu náð (sjá töflu 6). Auk þess höfðu margir náð árangri tengdum *hönnun eða þróun frumgerðar, gerð viðskiptaáætlunar, bættum rekstri og auknum gæðum í framleiðslu eða þjónustu* (sjá töflur 9, 12, 15 og 36). Aðeins um 10% þeirra sem tóku afstöðu sögðu að verkefnið hefði nú þegar leitt til *einkaleyfis* (sjá töflu 24), enda töldu flestir að verkefnið myndi ekki leiða til einkaleyfis eða um 75% þeirra sem tóku afstöðu (sjá töflu 26).

Tafla 3. Hefur verkefnið leitt til þess að ný vara eða þjónusta var sett á markað?

	Fjöldi	Hlutfall
Já	90	53,6
Nei	78	46,4
Á ekki við	32	-
Alls	200	100

Tafla 4. Hefur verkefnið leitt til þess að ný vara eða þjónusta var sett á markað? Skipt eftir verkefnum.

Verkefni	Já		Nei	
	Fjöldi	Hlutfall	Fjöldi	Hlutfall
Vöruþróun	25	78,1	7	21,9
Nýsköpun í starfandi fyrirtækjum	3	37,5	5	62,5
Skrefi framár í starfandi fyrirtækjum	11	73,3	4	26,7
Frumkvöðlastuðningur	12	42,9	16	57,1
Brautargengi	30	42,9	40	57,1
Sóknarbraut og Frumkvöðlaskólinn	9	60,0	6	40,0

Tafla 5. Telur þú að verkefnið muni leiða til þess að ný vara eða þjónusta verði sett á markað innan árs, eftir tvö til þrjú ár, eða að ný vara og þjónusta verði ekki sett á markað?

	Fjöldi	Hlutfall
Innan eins árs	23	31,5
Eftir 2-3 ár	21	28,8
Eftir meira en 3 ár	10	13,7
Verður ekki sett á markað	19	26,0
Veit ekki	5	-
Alls	78	100

¹ Taflan veitir upplýsingar um þá sem sögðu verkefnið ekki þegar hafa leitt til þess að ný vara eða þjónusta var sett á markað.

Tafla 6. Hefur verkefnið leitt til aukinnar þekkingar á stofnun eða rekstri fyrirtækja?

	Fjöldi	Hlutfall
Já	157	88,7
Nei	20	11,3
Á ekki við	21	-
Alls	198	100

Tafla 7. Hefur verkefnið leitt til aukinnar þekkingar á stofnun eða rekstri fyrirtækja? Skipt eftir verkefnum.

<i>Verkefni</i>	Já		Nei	
	Fjöldi	Hlutfall	Fjöldi	Hlutfall
Vöruþróun	20	74,1	7	25,9
Nýsköpun í starfandi fyrirtækjum	8	100,0	0	0,0
Skrefi framár í starfandi fyrirtækjum	11	73,3	4	26,7
Frumkvöðlastuðningur	23	92,0	2	8,0
Brautargengi	80	93,0	6	7,0
Sóknarbraut og Frumkvöðlaskólinn	15	93,8	1	6,3

Tafla 8. Telur þú að verkefnið muni leiða til aukinnar þekkingar á stofnun eða rekstri fyrirtækja innan árs, eftir tvö til þrjú ár, eða telurðu að þekking muni ekki aukast?

	Fjöldi	Hlutfall
Innan eins árs	7	35,0
Eftir 2-3 ár	4	20,0
Eftir meira en 3 ár	3	15,0
Þekking mun ekki aukast	6	30,0
Alls	20	100

¹ Taflan veitir upplýsingar um þá sem sögðu verkefnið ekki hafa leitt til aukinnar þekkingar á stofnun eða rekstri fyrirtækja.

Tafla 9. Hefur verkefnið þegar skilað sér í hönnun eða þróun frumgerðar?

	Fjöldi	Hlutfall
Já	93	63,3
Nei	54	36,7
Á ekki við	49	-
Alls	196	100

Tafla 10. Hefur verkefnið þegar skilað sér í hönnun eða þróun frumgerðar? Skipt eftir verkefnum.

<i>Verkefni</i>	Já		Nei	
	Fjöldi	Hlutfall	Fjöldi	Hlutfall
Vöruþróun	27	93,1	2	6,9
Nýsköpun í starfandi fyrirtækjum	3	60,0	2	40,0
Skrefi framár í starfandi fyrirtækjum	7	87,5	1	12,5
Frumkvöðlastuðningur	22	84,6	4	15,4
Brautargengi	29	43,9	37	56,1
Sóknarbraut og Frumkvöðlaskólinn	5	38,5	8	61,5

Tafla 11. Telur þú að verkefnið muni skila sér í hönnun eða þróun frumgerðar innan árs, eftir tvö til þrjú ár, eftir meira en þrjú ár, eða telurðu að það muni ekki skila sér í þróun frumgerðar?

	Fjöldi	Hlutfall
Innan eins árs	9	20,9
Eftir 2-3 ár	12	27,9
Eftir meira en 3 ár	6	14,0
Skilar sér ekki í þróun frumgerðar	16	37,2
Veit ekki	5	-
Alls	48	100

¹ Taflan veitir upplýsingar um þá sem sögðu verkefnið ekki þegar hafa skilað sér í hönnun eða þróun frumgerðar.

Tafla 12. Hefur verkefnið þegar skilað sér í gerð viðskiptaáætlunar?

	Fjöldi	Hlutfall
Já	138	76,7
Nei	42	23,3
Á ekki við	17	-
Alls	197	100,0

Tafla 13. Hefur verkefnið þegar skilað sér í gerð viðskiptaáætlunar? Skipt eftir verkefnum.

<i>Verkefni</i>	Já		Nei	
	Fjöldi	Hlutfall	Fjöldi	Hlutfall
Vöruþróun	22	73,3	8	26,7
Nýsköpun í starfandi fyrirtækjum	6	66,7	3	33,3
Skrefi framár í starfandi fyrirtækjum	8	66,7	4	33,3
Frumkvöðlastuðningur	19	63,3	11	36,7
Brautargengi	72	84,7	13	15,3
Sóknarbraut og Frumkvöðlaskólinn	11	78,6	3	21,4

Tafla 14. Telur þú að verkefnið muni skila sér í gerð viðskiptaáætlunar innan árs, eftir tvö til þrjú ár, eftir meira en þrjú ár, eða telurðu að það muni ekki skila sér í gerð viðskiptaáætlunar?

	Fjöldi	Hlutfall
Innan eins árs	12	30,8
Eftir 2-3 ár	13	33,3
Eftir meira en 3 ár	5	12,8
Skilar sér ekki í gerð viðskiptaáætlunar	9	23,1
Veit ekki	3	-
Alls	42	100,0

¹ Taflan veitir upplýsingar um þá sem sögðu verkefnið ekki þegar hafa skilað sér í gerð viðskiptaáætlunar.

Tafla 15. Hefur verkefnið þegar stuðlað að betri árangri í rekstri?

	Fjöldi	Hlutfall
Já	112	72,7
Nei	42	27,3
Á ekki við	44	-
Alls	198	100,0

Tafla 16. Hefur verkefnið þegar stuðlað að betri árangri í rekstri? Skipt eftir verkefnum.

<i>Verkefni</i>	Já		Nei	
	Fjöldi	Hlutfall	Fjöldi	Hlutfall
Vöruþróun	15	51,7	14	48,3
Nýsköpun í starfandi fyrirtækjum	8	72,7	3	27,3
Skrefi framár í starfandi fyrirtækjum	11	78,6	3	21,4
Frumkvöðlastuðningur	15	71,4	6	28,6
Brautargengi	55	79,7	14	20,3
Sóknarbraut og Frumkvöðlaskólinn	8	80,0	2	20,0

Tafla 17. Telur þú að verkefnið muni stuðla að betri árangri í rekstri innan árs, eftir tvö til þrjú ár, eftir meira en þrjú ár, eða telurðu að það muni ekki stuðla að betri árangri í rekstri?

	Fjöldi	Hlutfall
Innan eins árs	15	41,7
Eftir 2-3 ár	10	27,8
Eftir meira en 3 ár	7	19,4
Skilar sér ekki í betri árangri í rekstri	4	11,1
Veit ekki	3	-
Alls	39	100,0

¹ Taflan veitir upplýsingar um þá sem sögðu verkefnið ekki hafa stuðlað að betri árangri í rekstri.

Tafla 18. Hefur verkefnið þegar leitt til aukinnar markaðssóknar?

	Fjöldi	Hlutfall
Já	93	57,4
Nei	69	42,6
Á ekki við	38	-
Alls	200	100,0

Tafla 19. Hefur verkefnið þegar leitt til aukinnar markaðssóknar? Skipt eftir verkefnum.

<i>Verkefni</i>	Já		Nei	
	Fjöldi	Hlutfall	Fjöldi	Hlutfall
Vöruþróun	20	60,6	13	39,4
Nýsköpun í starfandi fyrirtækjum	6	60,0	4	40,0
Skrefi framár í starfandi fyrirtækjum	6	46,2	7	53,8
Frumkvöðlastuðningur	13	59,1	9	40,9
Brautargengi	41	56,9	31	43,1
Sóknarbraut og Frumkvöðlaskólinn	7	58,3	5	41,7

Tafla 20. Telur þú að verkefnið muni leiða til aukinnar markaðssóknar innan árs, eftir tvö til þrjú ár, eftir meira en þrjú ár, eða telurðu að það muni ekki gerast?

	Fjöldi	Hlutfall
Innan eins árs	17	26,6
Eftir 2-3 ár	29	45,3
Eftir meira en 3 ár	8	12,5
Mun ekki leiða til aukinnar markaðssóknar	10	15,6
Veit ekki	3	-
Alls	67	100,0

¹ Taflan veitir upplýsingar um þá sem sögðu verkefnið ekki hafa leitt til aukinnar markaðssóknar.

Tafla 21. Hefur verkefnið þegar leitt til fjármögnunar við stofnun fyrirtækisins eða endurfjármögnunar þess?

	Fjöldi	Hlutfall
Já	62	37,6
Nei	103	62,4
Á ekki við	35	-
Alls	200	100,0

Tafla 22. Hefur verkefnið þegar leitt til fjármögnunar við stofnun fyrirtækisins eða endurfjármögnunar þess? Skipt eftir verkefnum.

<i>Verkefni</i>	Já		Nei	
	Fjöldi	Hlutfall	Fjöldi	Hlutfall
Vöruþróun	11	34,4	21	65,6
Nýsköpun í starfandi fyrirtækjum	6	60,0	4	40,0
Skrefi framár í starfandi fyrirtækjum	7	53,8	6	46,2
Frumkvöðlastuðningur	7	26,9	19	73,1
Brautargengi	26	35,6	47	64,4
Sóknarbraut og Frumkvöðlaskólinn	5	45,5	6	54,5

Tafla 23. Telur þú að verkefnið muni leiða til fjármögnunar við stofnun fyrirtækisins innan árs, eftir tvö til þrjú ár, eftir meira en þrjú ár, eða telurðu að það muni ekki gerast?

	Fjöldi	Hlutfall
Innan eins árs	21	25,6
Eftir 2-3 ár	11	13,4
Eftir meira en 3 ár	8	9,8
Mun ekki leiða til aukinnar fjármögnunar	42	51,2
Veit ekki	14	-
Alls	96	100,0

¹ Taflan veitir upplýsingar um þá sem sögðu verkefnið ekki hafa leitt til fjármögnunar við stofnun fyrirtækisins eða endurfjármögnunar þess.

Tafla 24. Hefur verkefnið þegar leitt til einkaleyfis?

	Fjöldi	Hlutfall
Já	14	10,3
Nei	122	89,7
Á ekki við	64	-
Alls	200	100,0

Tafla 25. Hefur verkefnið þegar leitt til einkaleyfis? Skipt eftir verkefnum.

<i>Verkefni</i>	Já		Nei	
	Fjöldi	Hlutfall	Fjöldi	Hlutfall
Vöruþróun	4	13,8	25	86,2
Nýsköpun í starfandi fyrirtækjum	0	0,0	5	100,0
Skrefi framár í starfandi fyrirtækjum	3	30,0	7	70,0
Frumkvöðlastuðningur	3	14,3	18	85,7
Brautargengi	2	3,4	56	96,6
Sóknarbraut og Frumkvöðlaskólinn	2	15,4	11	84,6

Tafla 26. Telur þú að verkefnið muni leiða til einkaleyfis innan árs, eftir tvö til þrjú ár, eftir meira en þrjú ár, eða telurðu að það muni ekki gerast?

	Fjöldi	Hlutfall
Innan eins árs	10	9,5
Eftir 2-3 ár	11	10,5
Eftir meira en 3 ár	5	4,8
Mun ekki leiða til einkaleyfis	79	75,2
Veit ekki	7	-
Alls	112	100

¹ Taflan veitir upplýsingar um þá sem sögðu verkefnið ekki hafa leitt til einkaleyfis.

Tafla 27. Hefur verkefnið þegar leitt til hagkvæmniathugunar?

	Fjöldi	Hlutfall
Já	90	53,6
Nei	78	46,4
Á ekki við	31	-
Alls	199	100,0

Tafla 28. Hefur verkefnið þegar leitt til hagkvæmniathugunar? Skipt eftir verkefnum.

<i>Verkefni</i>	Já		Nei	
	Fjöldi	Hlutfall	Fjöldi	Hlutfall
Vöruþróun	21	70,0	9	30,0
Nýsköpun í starfandi fyrirtækjum	5	55,6	4	44,4
Skrefi framár í starfandi fyrirtækjum	6	50,0	6	50,0
Frumkvöðlastuðningur	12	46,2	14	53,8
Brautargengi	42	53,8	36	46,2
Sóknarbraut og Frumkvöðlaskólinn	4	30,8	9	69,2

Tafla 29. Telur þú að verkefnið muni leiða til hagkvæmniathugunar innan árs, eftir tvö til þrjú ár, eftir meira en þrjú ár, eða telurðu að það muni ekki gerast?

	Fjöldi	Hlutfall
Innan eins árs	13	21,7
Eftir 2-3 ár	17	28,3
Eftir meira en 3 ár	6	10,0
Mun ekki leiða til hagkvæmniathugunar	24	40,0
Veit ekki	15	-
Alls	75	100,0

¹ Taflan veitir upplýsingar um þá sem sögðu verkefnið ekki hafa leitt til hagkvæmniathugunar.

Tafla 30. Hefur verkefnið þegar leitt til bættis framleiðsluferils?

	Fjöldi	Hlutfall
Já	66	55,0
Nei	54	45,0
Á ekki við	77	-
Alls	197	100,0

Tafla 31. Hefur verkefnið þegar leitt til bættis framleiðsluferils? Skipt eftir verkefnum.

<i>Verkefni</i>	Já		Nei	
	Fjöldi	Hlutfall	Fjöldi	Hlutfall
Vöruþróun	16	55,2	13	44,8
Nýsköpun í starfandi fyrirtækjum	6	75,0	2	25,0
Skrefi framár í starfandi fyrirtækjum	4	50,0	4	50,0
Frumkvöðlastuðningur	9	50,0	9	50,0
Brautargengi	26	55,3	21	44,7
Sóknarbraut og Frumkvöðlaskólinn	5	50,0	5	50,0

Tafla 32. Telur þú að verkefnið muni leiða til bættis framleiðsluferils innan árs, eftir tvö til þrjú ár, eftir meira en þrjú ár, eða telurðu að það muni ekki gerast?

	Fjöldi	Hlutfall
Innan eins árs	10	22,7
Eftir 2-3 ár	12	27,3
Eftir meira en 3 ár	4	9,1
Mun ekki leiða til bættis framleiðsluferils	18	40,9
Veit ekki	4	-
Alls	48	100,0

¹ Taflan veitir upplýsingar um þá sem sögðu verkefnið ekki hafa leitt til bættis framleiðsluferils.

Tafla 33. Hefur verkefnið þegar leitt til nýs framleiðsluferils?

	Fjöldi	Hlutfall
Já	58	42,6
Nei	78	57,4
Á ekki við	63	-
Alls	199	100,0

Tafla 34. Hefur verkefnið þegar leitt til nýs framleiðsluferils? Skipt eftir verkefnum.

<i>Verkefni</i>	Já		Nei	
	Fjöldi	Hlutfall	Fjöldi	Hlutfall
Vöruþróun	19	61,3	12	38,7
Nýsköpun í starfandi fyrirtækjum	1	12,5	7	87,5
Skrefi framár í starfandi fyrirtækjum	6	54,5	5	45,5
Frumkvöðlastuðningur	9	40,9	13	59,1
Brautargengi	17	30,9	38	69,1
Sóknarbraut og Frumkvöðlaskólinn	6	66,7	3	33,3

Tafla 35. Telur þú að verkefnið muni leiða til nýs framleiðsluferils innan árs, eftir tvö til þrjú ár, eftir meira en þrjú ár, eða telurðu að það muni ekki gerast?

	Fjöldi	Hlutfall
Innan eins árs	9	13,8
Eftir 2-3 ár	21	32,3
Eftir meira en 3 ár	5	7,7
Verður ekki sett á markað	30	46,2
Veit ekki	8	-
Alls	73	100,0

¹ Taflan veitir upplýsingar um þá sem sögðu verkefnið ekki hafa leitt til nýs framleiðsluferils.

Tafla 36. Hefur verkefnið þegar leitt til aukinna gæða í framleiðslu eða þjónustu?

	Fjöldi	Hlutfall
Já	101	67,3
Nei	49	32,7
Á ekki við	49	-
Alls	199	100,0

Tafla 37. Hefur verkefnið þegar leitt til aukinna gæða í framleiðslu eða þjónustu? Skipt eftir verkefnum.

<i>Verkefni</i>	Já		Nei	
	Fjöldi	Hlutfall	Fjöldi	Hlutfall
Vöruþróun	17	60,7	11	39,3
Nýsköpun í starfandi fyrirtækjum	4	57,1	3	42,9
Skrefi framár í starfandi fyrirtækjum	12	92,3	1	7,7
Frumkvöðlastuðningur	9	45,0	11	55,0
Brautargengi	51	71,8	20	28,2
Sóknarbraut og Frumkvöðlaskólinn	8	72,7	3	27,3

Tafla 38. Telur þú að verkefnið muni leiða til aukinna gæða í framleiðslu eða þjónustu innan árs, eftir tvö til þrjú ár, eftir meira en þrjú ár, eða telurðu að það muni ekki gerast?

	Fjöldi	Hlutfall
Innan eins árs	14	29,8
Eftir 2-3 ár	17	36,2
Eftir meira en 3 ár	3	6,4
Mun ekki leiða til aukinna gæða í framleiðslu eða þjónustu	13	27,7
Veit ekki	2	-
Alls	49	100,0

¹ Taflan veitir upplýsingar um þá sem sögðu verkefnið ekki hafa leitt til aukinna gæða í framleiðslu eða þjónustu.

Væntingar um árangur

Þátttakendur voru beðnir að meta hvort, og þá hvenær, þeir teldu að umsvif, hagnaður og starfsmannafjöldi fyrirtækisins myndi aukast. Eins og sjá má í töflum 39 - 41 töldu flestir þátttakenda verkefnið vera vænleg til árangurs. Mikill meirihluti þeirra taldi að umsvif fyrirtækisins, hagnaður þess og fjöldi starfsmanna myndi aukast annaðhvort innan árs eða eftir tvö til þrjú ár.

Tafla 39. Telur þú að umsvif fyrirtækisins muni aukast innan árs, eftir tvö til þrjú ár, eftir meira en þrjú ár eða að umsvif muni ekki aukast?

	Fjöldi	Hlutfall
Innan eins árs	84	49,10
Eftir 2-3 ár	59	34,50
Eftir meira en 3 ár	8	4,70
Muni ekki aukast	20	11,70
Veit ekki	5	-
Alls	176	100

Tafla 40. Telur þú að hagnaður fyrirtækisins muni aukast innan árs, eftir tvö til þrjú ár, eftir meira en þrjú ár eða að umsvif muni ekki aukast?

	Fjöldi	Hlutfall
Innan eins árs	68	42,0
Eftir 2-3 ár	65	40,1
Eftir meira en 3 ár	17	10,5
Muni ekki aukast	12	7,4
Veit ekki	8	-
Alls	170	100

Tafla 41. Telur þú að fjöldi starfsmanna muni aukast innan árs, eftir tvö til þrjú ár, eftir meira en þrjú ár eða að fjöldi starfsmanna muni ekki aukast?

	Fjöldi	Hlutfall
Innan eins árs	56	34,4
Eftir 2-3 ár	51	31,3
Eftir meira en 3 ár	6	3,7
Muni ekki aukast	50	30,7
Veit ekki	6	-
Alls	169	100

Vöxtur fyrirtækisins

Velta

Þátttakendur voru spurðir að því hver árleg velta fyrirtækisins væri í milljónum króna. Sú upphæð var svo borin saman við veltu fyrirtækisins við upphaf verkefnis, skv. upplýsingum frá Impru. Aðeins voru fyrir hendi gögn til samanburðar fyrir 47 fyrirtæki. Sá samanburður leiddi í ljós mikinn mun á veltu fyrirtækja á milli tímabila; mun sem hleypur á rúmlega milljarði króna. Alls níu fyrirtæki voru með minni veltu nú en við upphaf verkefnisins og tvö stóðu í stað. Þrjátíu og sex fyrirtæki juku veltu sína allt frá 1,4 milljónum til 1.097 milljóna króna. Tvö fyrirtæki skáru sig úr hópnum, annað með veltu upp á 1 milljarð (820 milljón króna veltuaukning) og hitt með veltu upp á 1,25 milljarða (1.097 milljón króna veltuaukning). Þessi fyrirtæki skekkja myndina af veltu hinna fyrirtækjanna, eru svokallaðir útlagar, og ekki er því rétt að taka þau með í útreikninga hér að neðan á meðalveltu fyrirtækja.

Í töflu 42 má sjá lýsandi tölfræði yfir veltuaukningu eða -samdrátt hjá fyrirtækjum, skipt í þrjá hópa eftir tegund verkefnis; *Vörubrúun, Nýsköpun í starfandi fyrirtækjum* og *Skrefi framár í starfandi fyrirtækjum*. Mikil dreifing er í veltu þessara fyrirtækja og dreifingin er jákvætt skekkt sem sjá má á því að miðgildið er lægra en meðaltalið fyrir alla þrjá hópa verkefna. Þetta þýðir að nokkur fyrirtæki með mikla

veltuaukningu draga meðaltalið upp fyrir allan hópinn. Einna jöfnust er dreifingin hjá verkefnum í flokki *Nýsköpunar í starfandi fyrirtækjum*.

Tafla 42. Lýsandi tölfræði yfir veltubreytingu fyrirtækja, skipt eftir verkefnum. Upphæðir í milljónum króna.

	Fjöldi	Lægsta gildi	Hæsta gildi	Meðaltal	Miðgildi	Staðalfrávik
Vöruþróun 2003-2006	27	-209,0	708,0	56,4	13,0	154,9
Nýsköpun í starfandi fyrirtækjum 2003-2005	9	-53,0	99,0	30,0	27,0	53,5
Skrefi framár í starfandi fyrirtækjum 2003-2005	8	-8,0	192,0	42,8	14,5	65,3
Alls	45	-209,0	708,0	47,5	13,0	124,6

Allir þátttakendur voru beðnir að meta hvort þeir teldu verkefnið auka veltu fyrirtækisins og ríflega helmingur þátttakenda (50,6%) taldi svo vera (sjá töflu 43).

Tafla 43. Telur þú að verkefnið hafi átt þátt í að auka veltu fyrirtækisins?

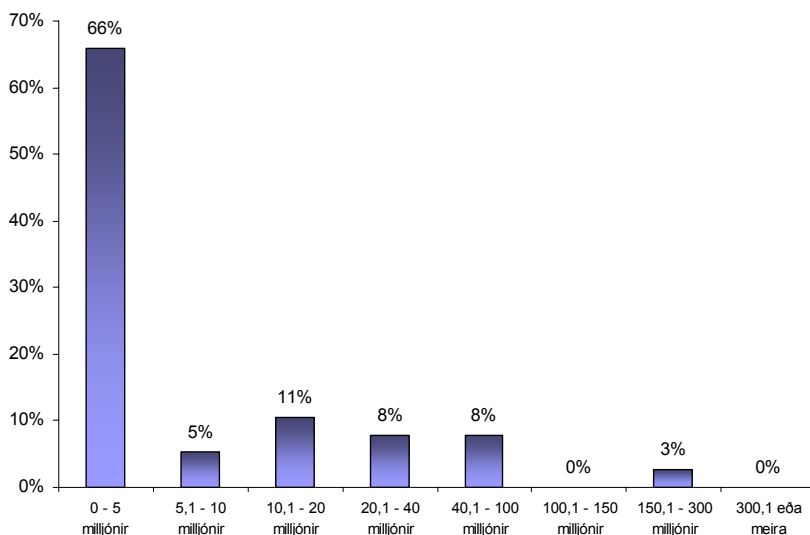
	Fjöldi	Hlutfall
Já	84	50,6
Nei	82	49,4
Veit ekki	19	-
Alls	185	100,0

Hlutfallslega flestir svarendur með verkefni í *Vöruþróun* (65,7%) eða *Brautargengi* (55,6%) töldu verkefnið hafa átt þátt í að auka veltu fyrirtækisins (sjá töflu 44).

Tafla 44. Telur þú að verkefnið hafi átt þátt í að auka veltu fyrirtækisins? Skipt eftir verkefnum.

<i>Verkefni</i>	Já		Nei	
	Fjöldi	Hlutfall	Fjöldi	Hlutfall
Vöruþróun	17	56,7	13	43,3
Nýsköpun í starfandi fyrirtækjum	3	27,3	8	72,7
Skrefi framár í starfandi fyrirtækjum	7	50,0	7	50,0
Frumkvöðlastuðningur	12	44,4	15	55,6
Brautargengi	40	55,6	32	44,4
Sóknarbraut og Frumkvöðlaskólinn	5	41,7	7	58,3

Af þeim 84 þátttakendum sem töldu verkefnið eiga þátt í veltuaukningu fyrirtækisins gáfu 38 áætlun um upphæð veltuaukningar í milljónum króna á meðalári. Þessir þátttakendur mátu veltuaukningu að meðaltali vera 15,97 milljónir króna (SD = 34,5; lægsta gildi = 1; hæsta gildi = 200; miðgildi = 4,5). Dreifingin er töluvert jákvætt skekkt þar sem mun herra hlutfall þátttakenda áætla lága en háa veltuaukningu. Mynd 1 sýnir dreifingu áætlaðrar árlegrar veltuaukningar skipt í 8 flokka.



Mynd 1. Hlutfallsdreifing áætlaðrar árlegrar veltuaukningar, skipt í 8 flokka

Af þeim sem töldu verkefnið ekki hafa átt þátt í að auka veltu fyrirtækisins, eða vissu það ekki, töldu 71,7% þeirra sem tóku afstöðu að verkefnið hafi ekki átt þátt í að tryggja betur núverandi veltu og umsvif (sjá töflu 45).

Tafla 45. Hefur verkefnið átt þátt í að tryggja betur núverandi veltu eða umsvif?

	Fjöldi	Hlutfall
Já	26	28,3
Nei	66	71,7
Veit ekki	3	-
Alls	95	100,0

¹ Taflan veitir upplýsingar um þá sem ekki töldu verkefnið hafa átt þátt í veltuaukningu fyrirtækisins.

Hlutfallslega flestir svarendur sem voru þátttakendur í verkefninu *Nýsköpun í starfandi fyrirtækjum* voru líklegir til að telja verkefnið hafa átt þátt í að tryggja betur núverandi veltu eða umsvif (sjá töflu 46).

Tafla 46. Hefur verkefnið átt þátt í að tryggja betur núverandi veltu eða umsvif? Skipt eftir verkefnum.

Verkefni	Já		Nei	
	Fjöldi	Hlutfall	Fjöldi	Hlutfall
Vöruþróun	6	42,9	8	57,1
Nýsköpun í starfandi fyrirtækjum	6	75,0	2	25,0
Skrefi framár í starfandi fyrirtækjum	1	14,3	6	85,7
Frumkvöðlastuðningur	1	6,3	15	93,8
Brautargengi	10	25,0	30	75,0
Sóknarbraut og Frumkvöðlaskólinn	2	28,6	5	71,4

¹ Taflan veitir upplýsingar um þá sem ekki töldu verkefnið hafa átt þátt í veltuaukningu fyrirtækisins.

Væntanlegur árangur af verkefninu

Tafla 47 sýnir að meirihluti svarenda (83,9%) taldi að þátttaka í verkefninu myndi eiga þátt í að auka veltu á næstu 3-5 árum.

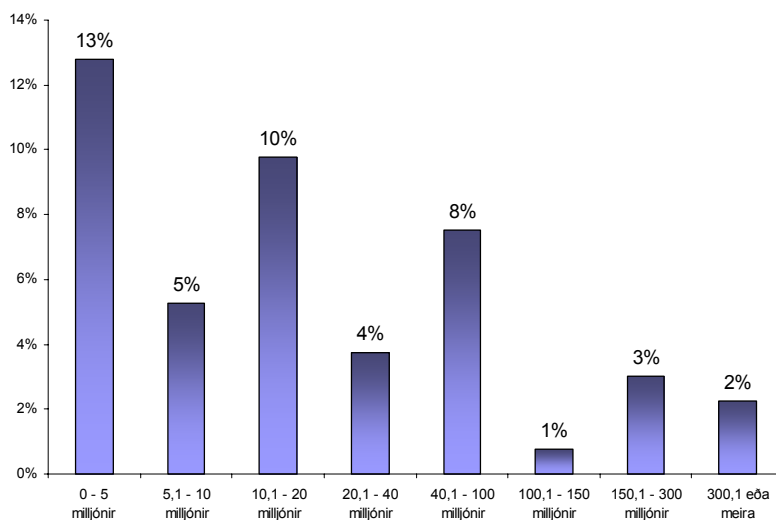
Tafla 47. Telur þú að þátttaka í verkefninu muni eiga þátt í að auka veltu á næstu 3-5 árum?

	Fjöldi	Hlutfall
Já	161	83,9
Nei	31	16,1
Veit ekki	6	-
Alls	198	100,0

Tafla 48. Telur þú að þátttaka í verkefninu muni eiga þátt í að auka veltu á næstu 3-5 árum? Skipt eftir verkefnum.

Verkefni	Já		Nei	
	Fjöldi	Hlutfall	Fjöldi	Hlutfall
Vöruþróun	32	91,4	3	8,6
Nýsköpun í starfandi fyrirtækjum	7	63,6	4	36,4
Skrefi framár í starfandi fyrirtækjum	14	87,5	2	12,5
Frumkvöðlastuðningur	25	86,2	4	13,8
Brautargengi	70	81,4	16	18,6
Sóknarbraut og Frumkvöðlaskólinn	13	86,7	2	13,3

Af þeim 161 þátttakanda sem taldi verkefnið eiga þátt í veltuaukningu fyrirtækisins næstu 3 - 5 ár gáfu 60 áætlun um veltuaukningu í milljónum króna næstu 3 - 5 ár. Þessir þátttakendur mátu veltuaukningu vera að meðaltali 71,8 milljónir króna (SD = 155,2; lægsta gildi = 0; hæsta gildi = 800; miðgildi = 14,5). Dreifingin er töluvert jafnari en þegar þátttakendur voru beðnir að meta meðal veltuaukningu á ári. Mynd 2 sýnir dreifingu áætlaðrar veltuaukningar næstu 3 til 5 árin, skipt í 8 flokka.



Mynd 2. Hlutfallsdreifing áætlaðrar veltuaukningar næstu 3-5 ár, skipt í 8 flokka.

Í töflu 49 má sjá að rétt innan við helmingur þátttakenda (44,4%) nefndi að verkefnið hafi átt þátt í að skapa störf. Þeir 84 þátttakendur sem sögðu verkefnið hafa skapað störf voru inntir eftir því hve mörg störf var um að ræða. Nefnd voru allt frá 1 upp í 30 störf (meðaltal = 2,7 störf; SD = 3,8; tíðasta gildi = 1; miðgildi = 2).

Tafla 49. Hefur verkefnið átt þátt í að skapa störf?

	Fjöldi	hlutfall
Já	84	44,4
Nei	105	55,6
Veit ekki	3	-
Alls	192	100,0

Tafla 50 sýnir að hlutfallslega flestir þátttakendur í verkefninu *Vöruþróun* voru líklegir til að telja að verkefnið hefði átt þátt í að skapa störf eða 67,6%.

Tafla 50. Hefur verkefnið átt þátt í að skapa störf? Skipt eftir verkefnum.

<i>Verkefni</i>	Já		Nei	
	Fjöldi	Hlutfall	Fjöldi	Hlutfall
Vöruþróun	23	67,6	11	32,4
Nýsköpun í starfandi fyrirtækjum	2	18,2	9	81,8
Skrefi frammar í starfandi fyrirtækjum	9	56,3	7	43,8
Frumkvöðlastuðningur	13	46,4	15	53,6
Brautargengi	30	35,7	54	64,3
Sóknarbraut og Frumkvöðlaskólinn	7	43,8	9	56,3

Af þeim sem ekki töldu að þátttaka í verkefninu hefði þátt í að skapa störf, töldu tæp 54% að þátttaka í verkefninu hefði tryggt betur núverandi störf eða umsvif (sjá töflu 51). Tafla 52 sýnir hvernig svörin skiptust eftir verkefnum.

Tafla 51. Telur þú að þátttaka í verkefninu hafi tryggt betur núverandi störf eða umsvif?

	Fjöldi	Hlutfall
Já	59	53,6
Nei	51	46,4
Veit ekki	5	-
Alls	115	100,0

¹ Taflan veitir upplýsingar um þá sem ekki töldu verkefnið hafa átt þátt í að skapa störf.

Tafla 52. Telur þú að þátttaka í verkefninu hafi tryggt betur núverandi störf eða umsvif? Skipt eftir verkefnum.

<i>Verkefni</i>	Já		Nei	
	Fjöldi	Hlutfall	Fjöldi	Hlutfall
Vöruþróun	9	81,8	2	18,2
Nýsköpun í starfandi fyrirtækjum	7	70,0	3	30,0
Skrefi framár í starfandi fyrirtækjum	4	57,1	3	42,9
Frumkvöðlastuðningur	7	41,2	10	58,8
Brautargengi	27	48,2	29	51,8
Sóknarbraut og Frumkvöðlaskólinn	5	55,6	4	44,4

¹ Taflan veitir upplýsingar um þá sem ekki töldu verkefnið hafa átt þátt í að skapa störf.

Töflur 53 og 54 sýna að meirihluti svarenda töldu þátttöku í verkefninu munu eiga þátt í að auka störf á næstu 3 - 5 árum. Þeir 142 þátttakendur sem reiknuðu með fjölgun starfa voru beðnir að áætla hve mörg störf væri um að ræða. Áætlanir spanna allt frá einu upp í fimmhundrað störf (meðaltal = 9,5 störf; SD = 45,9; tíðasta gildi = 2; miðgildi = 3).

Tafla 53. Telur þú að þátttaka í verkefninu muni eiga einhvern þátt í að auka störf á næstu 3-5 árum?

	Fjöldi	Hlutfall
Já	142	70,6
Nei	41	20,4
Veit ekki	10	-
Alls	193	100,0

Tafla 54. Telur þú að þátttaka í verkefninu muni eiga einhvern þátt í að auka störf á næstu 3-5 árum? Skipt eftir verkefnum.

<i>Verkefni</i>	Já		Nei	
	Fjöldi	Hlutfall	Fjöldi	Hlutfall
Vöruþróun	31	88,6	4	11,4
Nýsköpun í starfandi fyrirtækjum	7	63,6	4	36,4
Skrefi framár í starfandi fyrirtækjum	13	86,7	2	13,3
Frumkvöðlastuðningur	25	86,2	4	13,8
Brautargengi	56	71,8	22	28,2
Sóknarbraut og Frumkvöðlaskólinn	10	66,7	5	33,3

Mat á verkefnum og þjónustu Impru

Meirihluti þátttakenda, (84%), var frekar ánægður eða mjög ánægður með verkefni Impru, 10% voru hvorki ánægðir né óánægðir og ríflega 5% voru frekar eða mjög óánægðir (sjá töflu 55). Í töflu 56 má sjá hversu ánægðir eða óánægðir þátttakendur voru með verkefni Impru, skipt eftir verkefnum.

Tafla 55. Þegar á heildina er litið, hversu ánægður eða óánægður ert þú með verkefni Impru?

	Fjöldi	Hlutfall
Mjög ánægð(ur)	106	53,5
Frekar ánægð(ur)	61	30,8
Hvorki/né	20	10,1
Frekar óánægð(ur)	6	3,0
Mjög óánægð(ur)	5	2,5
Alls	198	100,0

Tafla 56. Þegar á heildina er litið, hversu ánægður eða óánægður ert þú með verkefni Impru? Skipt eftir verkefnum (hlutfallstölur).

<i>Verkefni</i>	Mjög ánægð(ur)	Frekar ánægð(ur)	Hvorki/né	Frekar óánægð(ur)	Mjög óánægð(ur)	Fjöldi alls
Vörupróun	45,7	25,7	22,9	2,9	2,9	35
Nýsköpun í starfandi fyrirtækjum	27,3	45,5	9,1	9,1	9,1	11
Skrefi framár í starfandi fyrirtækjum	40,0	53,3	6,7	0,0	0,0	15
Frumkvöðlastuðningur	25,8	41,9	19,4	3,2	9,7	31
Brautargengi	70,0	23,3	4,4	2,2	0,0	90
Sóknarbraut og Frumkvöðlaskólinn	62,5	31,3	0,0	6,3	0,0	16

Tafla 57 sýnir að mikill meirihluti þátttakenda (90%) var mjög eða frekar ánægður með þjónustu starfsmanna Impru. Tafla 58 sýnir afstöðu þátttakenda til þjónustunnar skipt eftir verkefnum.

Tafla 57. Þegar á heildina er litið, hversu ánægður eða óánægður ert þú með þjónustu starfsmanna Impru?

	Fjöldi	Hlutfall
Mjög ánægð(ur)	115	58,1
Frekar ánægð(ur)	63	31,8
Hvorki/né	15	7,6
Frekar óánægð(ur)	4	2,0
Mjög óánægð(ur)	1	0,5
Alls	198	100,0

Tafla 58. Þegar á heildina er lítið, hversu ánægður eða óánægður ert þú með þjónustu starfsmanna Impru? (Hlutfallstölur).

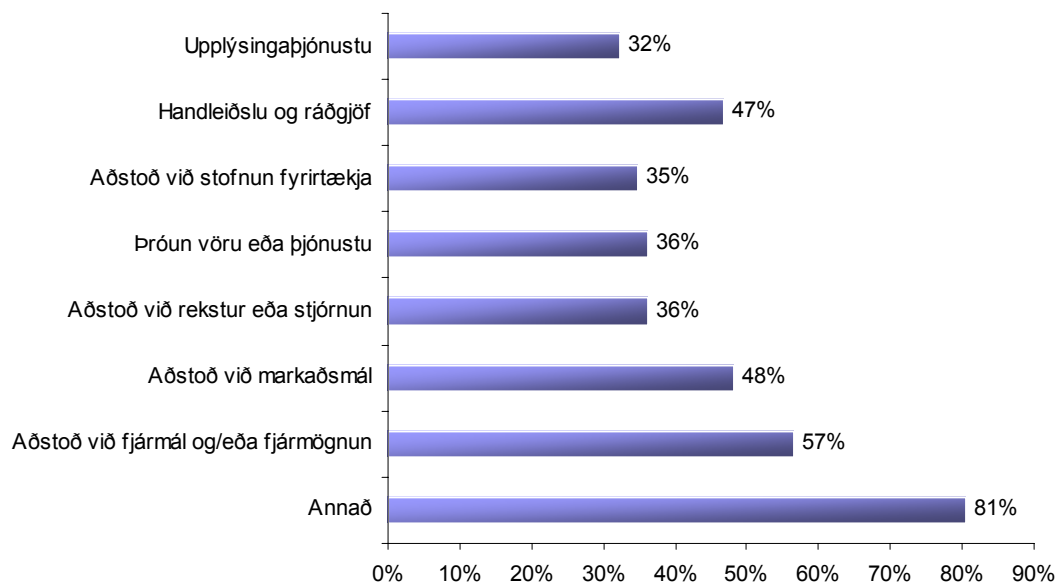
<i>Verkefni</i>	Mjög ánægð(ur)	Frekar ánægð(ur)	Hvorki/né	Frekar óánægð(ur)	Mjög óánægð(ur)	Fjöldi alls
Vöruþróun	62,9	22,9	8,6	2,9	2,9	35
Nýsköpun í starfandi fyrirtækjum	27,3	54,5	18,2	0,0	0,0	11
Skrefi framár í starfandi fyrirtækjum	33,3	53,3	13,3	0,0	0,0	15
Frumkvöðlastuðningur	35,5	48,4	16,1	0,0	0,0	31
Brautargengi	68,9	25,6	3,3	2,2	0,0	90
Sóknarbraut og Frumkvöðlaskólinn	75,0	18,8	0,0	6,3	0,0	16

Þátttakendur voru spurðir að því hvort þeim fyndist þörf á aukinni stuðningsþjónustu við frumkvöðla eða fyrirtæki. Tafla 59 sýnir að mikill meirihluti (86%) taldi svo vera.

Tafla 59. Finnst þér þörf á aukinni stuðningsþjónustu við frumkvöðla eða fyrirtæki?

	Fjöldi	Hlutfall
Já	156	86,2
Nei	25	13,8
Veit ekki	18	-
Alls	199	100,0

Þeir þátttakendur sem fannst þörf á aukinni stuðningsþjónustu við frumkvöðla eða fyrirtæki voru beðnir um að svara því hvers konar stuðningsþjónustu þeim fannst helst vanta. Á mynd 3 má sjá hvernig svör þátttakenda dreifðust, en gefinn var kostur á að merkja við fleiri en eitt atriði.



Mynd 3. Hvers konar stuðningsþjónustu finnst þér helst vanta?

Fimmtíu og sjö prósent þátttakenda fannst vanta aðstoð við fjármál eða fjármögnun. Um helmingur þátttakenda nefndi að það vantaði handleiðslu og ráðgjöf og aðstoð við markaðsmál og tæpur þriðjungur nefndi að það vantaði upplýsingaþjónustu. Litlu fleiri nefndu að það vantaði aðstoð við stofnun fyrirtækja, þróun vöru eða þjónustu og aðstoð við rekstur eða stjórnun. Flestir, eða um 81% þátttakenda, nefndu að það vantaði aðra þjónustu en þá sem að ofan er talin. Tæmandi lista yfir þau svör er að finna í Viðauka 1. Áberandi er í þeirri upptalningu að margir minnst á að eftirfylgni vanti.

Að lokum voru þátttakendur beðnir um að nefna í eigin orðum hvað það var við þjónustu Impru sem þeir voru sérstaklega ánægðir með og hvað mætti betur fara. Svör við þessum spurningum má sjá í Viðaukum 2 og 3. Þar eru talin upp öll svör viðmælenda, án þess að flokka þau eftir innihaldi.

VIÐAUKI 1.

Sp 22b. Hvers konar stuðningsþjónustu finnst þér helst vanta?annað, hvað _____.

Óflokkuð svör.

Aðgengi að ráðgjöf á viðráðanlegu verði
Aðstoð við skattamál
Allt, mismunandi hvað hver þarf á að halda
Almennur stuðningur
Aukið fjármagn í vöruþróun
Áhættufjármagn
Betri undirstöðu
Eftirfylgni
Eftirfylgni eftir námskeið
Ekki nógu sýnilegt
Faglegri vinnu í úrvinnslu hugmynda
Fjárstuðning við sprotafyrirtæki, erfitt að sækja í sjóði
Fleiri aðilar komi að og samræmi sé á milli (átt er við opinbera aðila)
Fylgja eftir verkefni til þess að það verði klárað
Greiðari aðgang að fjármagni
Hágæða leiðtogaþjálfun
Hleypa sveitafélögum meira að
Hærri styrki
Kennslu og þekkingu
Meira fjármagn
Meira úthald
Meiri eftirfylgni
Meiri stuðning við frumkvöðla(hugvitsmenn)
Mætti auglýsa betur
Mætti taka meira tillit til minni fyrirtækja
Mætti vera framhaldsnámskeið við brautargengi
Nýsköpunarþjónustu
Sinna óskum landsbyggðarinnar
Starfsmannamál
Vantar eftirfylgni
Vantar fjárhagslegan bakhjarl
Vantar hærri styrki
Vantar meiri eftirfylgni
Vera meira vissir með hvað þeir geta hjálpað með í sambandi við fjármál.

VIÐAUKI 2

Er eitthvað sem þú varst sérstaklega ánægð(ur) með varðandi þjónustu Impru ? Svör allra þátttakenda, óflokkuð.

	Fjöldi	Hlutfall
Ekkert nefnt	15	7,5
að vera með námskeið og vera til staðar	1	0,5
Að þeir skuli vera til	1	0,5
Að þeir skyldu koma á staðinn og sjá með eigin augum hvað væri í gangi	1	0,5
Að þurfa ekki að fara á milli landsbyggða til að fá þjónustu. Góður skilningur líka	1	0,5
Allt fint	1	0,5
Allt mjög gott	1	0,5
Allt nokkuð gott	1	0,5
Allt svo frábært. Starfsfólkið frábært.	1	0,5
Allt, hlýlegt, notalegt andrúmsloft. Góður stuðningur og góðir starfsmenn	1	0,5
Alltaf gott að vita að vita að maður getur leitað sér hjálpar	1	0,5
Almenn ánægja	1	0,5
Almennileg heit í öllum og umburðarlyndir.	1	0,5
Almennt ágætt svo sem	1	0,5
Almennt ánægð	8	4,0
Almennt ánægð með námskeiðið	1	0,5
Almennt ánægðir	1	0,5
Almennt góð þjónusta	1	0,5
Almennt mjög ánægður. Jákvæðir og setja sig inn í málin. Líta opið á verkefni.	1	0,5
Almennt mjög gott	2	1,0
Andlegur stuðningur	1	0,5
Arnheiður stóð sig vel	1	0,5
Á hárréttri braut.	1	0,5
Ágæt eftirfylgni hugmyndavinnu	1	0,5
Ánægð með að brautargengi námskeiðið kom	1	0,5
Ánægðir að hafa fengið styrk.	1	0,5
Ánægður m/starfseminu og að þurfa bara að eiga í samskiptum við einn aðila en ekki marga starfsmenn um það sama	1	0,5
Ánægður með hvað fyrirtækið fékk að spila frítt. Óflókið ferli.	1	0,5
Ánægður með skólann	1	0,5
Ánægður með þrepaskiptinguna f. styrkina	1	0,5
Ánægja með starfsfólkið	1	0,5
Bara allt frábært	1	0,5
Bara ánægð með allan þakkann.	1	0,5
Bara frábært starfsfólk þarna	1	0,5
Bara yndisleg, öll boðin og búin til að hjálpa	1	0,5
Brautargengisnámskeiðið var gott	1	0,5
Eftirfylgni. Vantar ráðgjafartíma, kannski um ári seinna eða svo	1	0,5
Einstaklega gott fólk þarna	1	0,5
Einstaklingur úr atvinnulífinu kom og benti, eru tengdari atvinnulífinu	1	0,5
Ekkert sem hann man akkúrat núna	1	0,5
Ekkert sérstakt	1	0,5
Ekki dómbær á það	1	0,5
Er að gera gott starf	1	0,5
Fagleg vinnubrögð	1	0,5
Fékk góð svör	1	0,5

VIÐAUKI 2, frh.

Fín þjónusta	1	0,5
Fínt eins og það er	1	0,5
Fínt námskeið	1	0,5
Fínt starfsfólk	1	0,5
Fjola var hörkudugleg og aðstaða og aðbúnaður mjög góður	1	0,5
Fjola var mjög góður handleiðari í sambandi við viðskiptaáætlunina	1	0,5
Fleira jákvætt en neikvætt	1	0,5
Flestir fyrirlesarar mjög góðir	1	0,5
Fljót og góð viðbrögð við beiðni um þátttöku.	1	0,5
Fljót og mjög góður skilningur á málefnum	1	0,5
Fljót svör	1	0,5
Fljótir að svara þegar leitað er til þeirra	1	0,5
Frábær þjónusta á meðan á námskeiði stóð	1	0,5
Frábært að fá námskeið út á land og frábær starfsmaður!	1	0,5
Frábært fólk	2	1,0
Frábært námskeið	1	0,5
Frábært námskeið, gott og hæft fólk	1	0,5
Frábært verkefni brautargengi	1	0,5
Frekar ánægð	1	0,5
Fyrirmyndar þjónusta, snögg og góð	1	0,5
Fyrstu viðtökur. Undirbúningurinn	1	0,5
Geta leitað til fólksins hvenær sem er	1	0,5
Gott að geta leitað til þeirra án þess að það kosti offjár	1	0,5
Gott að hafa námskeið um allt land.	1	0,5
Gott aðgengi að starfsfólki	1	0,5
Gott og jákvætt	1	0,5
Gott starfsfólk - gott viðmót	1	0,5
Gott viðmót	1	0,5
Gott viðmót gott að ræða málin. manni vel tekið	1	0,5
Gott viðmót og fært starfsfólk	1	0,5
Góð samvinna	1	0,5
Góð samvinna og skilvirk	1	0,5
Góð þjónusta	1	0,5
Hef getað leitað til þeirra með spurningar	1	0,5
Helga Ragnarsdóttir frábær!	1	0,5
Helga sem var með námskeiðið var frábær	1	0,5
Í heild allt mjög gott	1	0,5
Í heildina kom þetta vel út	1	0,5
Já alltaf hægt að hringja en ef einhver var ekki með hlutina á hreinu þá var enginn annar sem vissi þá frekar	1	0,5
Jákvætt viðhorf.	1	0,5
Kennslan á námskeiðinu	1	0,5
Koma á staðinn og skoða hvað er verið að gera	1	0,5
Liðlegheit, snögg svör	1	0,5
Mikill vilji til að hjálpa - þ.e. kostir og gallar	1	0,5
Mjög ánægð með Impru	1	0,5
Mjög ánægður að hafa fengið styrk	1	0,5
Mjög ánægður með allan pakkann	1	0,5
Mjög ánægður með brautargengisnámskeiðið	1	0,5
Mjög gott aðgengi að starfsmönnum	1	0,5
Mjög gott starfsfólk	1	0,5
Mjög góð samskipti við Sigurð og mikill skilningur	1	0,5

VIÐAUKI 2, frh.

Mjög liðtæk og tilbúin að hjálpa	1	0,5
Námskeið ódýrt og vel að því staðið	1	0,5
Námskeiðið	2	1,0
Námskeiðið og starfsfólkið sem vann við það	1	0,5
Námskeiðið stóð uppúr!	1	0,5
Námskeiðin mjög þörf og gott starfsfólk	1	0,5
Nánast allt. Arnheiður er mjög þægileg og gott að leita til hennar. Mjög gott framtak	1	0,5
Nei	43	21,4
Nei almenn ánægja	1	0,5
Nei bara að vinna vinnuna sína	1	0,5
Nei bara fint	1	0,5
Nei ekkert sérstakt	1	0,5
Nei ekkert sérstaklega	1	0,5
Nei fannst frekar votta fyrir tortryggni hjá Impru	1	0,5
Persónuleg þjónusta.	1	0,5
Samskipti góð við aðilana. Ánægð með að það var ein sem fylgdist með þér sérstaklega þó svo það hefðu verið margir fyrirlesarar	1	0,5
Sérstök ánægja með að námskeiðin komi út á land	1	0,5
Skemmtilega sett upp	1	0,5
Snögg viðbrögð	2	1,0
Starfsfólk frábært	1	0,5
Starfsfólkið	2	1,0
Starfsfólkið fint	1	0,5
Starfsmenn Impru eru mjög góðir	1	0,5
Sveigjanlegir og þægilegir	1	0,5
Tekið sæmilega	1	0,5
Tilbúinir að hjálpa mikið og benda á hluti	1	0,5
Tókst stórkostlega vel. Allt frábært. Var gott að hafa staðarkennslu	1	0,5
Tóku mjög vel í allar hugmyndir	1	0,5
Útibúið á Akureyri frábært og starfsfólkið frábært	1	0,5
Vel haldið utanum allt	1	0,5
Vel skipulagt og fékk mikið útúr þessu á stuttum tíma.	1	0,5
Verkefnisstjórnin frábær!	1	0,5
Viðmótið	1	0,5
Vill meiri ráðgjöf	1	0,5
Þeir eru rosalega viðkunnanlegir og gefa allar upplýsingar	1	0,5
Þjónusta á landsbyggðinni	1	0,5
Þolinmæði, svara öllum spurningum, góðir kennarar. Flott útskrift	1	0,5
Alls	201	100,0

VIÐAUKI 3

Vilt þú koma með ábendingar um eitthvað sem betur má gera? Svör allra þátttakenda, óflokkuð.

	Fjöldi	Hlutfall
Ekkert nefnt	12	6,0
Að sé hlustað á fólk!! Það fylgdu svo miklar kvaðir styrknum frá Impru þannig þeir þáðu hann ekki. Þannig Impru hafði ekkert að gera með velgengni af verkefninu	1	0,5
Að vinna einstaklinga sem fá styrk sé metin meira en 30%. Of miklar kvaðir fylgja styrknum	1	0,5
Aðgengi úti á landi er ekki nógu gott. Langt að fara	1	0,5
Aðgengilegri upplýsingar	1	0,5
auðvelda ferlið frá hugmynd að veruleika - styrk	1	0,5
Auðvelda það að ná sambandi við starfsmenn. Átti erfitt með að hitta á fólk frá Impru.	1	0,5
Auglýsa meira á landsbyggðinni	1	0,5
Auka enn frekar stuðning við frumkvöðla	1	0,5
Auka umsvif	1	0,5
Auka umsvif. Tímabundin aðstaða fyrir frumkvöðla vantar.	1	0,5
Betra yfir höfuð - mætti vera ítarlegra fyrir þá sem vita ekkert um fyrirtækjarekstur	1	0,5
Betri eftirfylgni við námskeiðið	1	0,5
betri upplýsingar þegar fólk er að byrja. Fræða fólk betur um starfsemi Impru og upplýsa betur að starfsemin sé til	1	0,5
Bæta aðgang að áhættufjármagni. Bæta aðgengi að fjármagni	1	0,5
Ef þetta á að koma að gagni þurfa menn að kom á staðinn og sjá og styrki menn með því sem þarf að gera en ekki eyða í pappírskjafaði. Of langur biðtími á öllu ferlinu	1	0,5
Efla fjármagn til vöruþróunar	1	0,5
Efla starfsemi Impru fjárhagslega	1	0,5
Efla þessa starfsemi almennt	1	0,5
Eftirfylgni fyrir þá sem sóttu námskeið	1	0,5
Eftirfylgni markvissari og herra fjármagn	1	0,5
Ekkert sem mér dettur í hug	1	0,5
EKKI eins tortryggilegt viðmót gagnvart málefnum	1	0,5
EKKI sérstaklega. Væri hægt að hafa frekar kvöldnámskeið til að dreifa álagi og fleiri mætt á námskeið.	1	0,5
Enn meiri stuðningur til að veita ákv. Öryggi	1	0,5
Er á lista vegna námskeiðs sem hún fór á. Engan veginn nógu vel sett saman. Vantaði nálgunina sem höfðar til kvenna	1	0,5
Fannst þurfa meiri upplýsingar fyrir þá sem vita ekki neitt. Of mikil áhersla á viðskipta áætlun hefði mátt vera meiri á markaðsmál. Og almenna kynningu og hvernig maður kynnir. Aðlaga frekar meira hverjum og einum. Meiri sveigjanleiki.	1	0,5
Fara aftur um landið, dreifa þessu út á land	1	0,5
Fjalla betur um fjármálapáttinn á námskeiðinu	1	0,5
Fjölga starfsfólki og auka þjónustu	1	0,5
Formenn skulu koma betur til skila því sem námskeiðið segir um	1	0,5
Fylgja verkefnum betur eftir.	1	0,5
Gefi sér meiri tíma með hverjum og einum umsækjanda. Meiri eftirfylgni.	1	0,5
Hafa betra samband við frumkvöðla	1	0,5
Hafa betri aðgengi að áhættufjármagni,mörg verkefni detta upp fyrir vegna vöntunar á fjármagni.	1	0,5
Hafa betri eftirfylgni	1	0,5
Hafa einhverja úrlausn fyrir þá sem eru byrjaðir á verkefni (styttra námskeið?).	1	0,5
Hafa fleiri námskeið fyrir konur	1	0,5
Hafa frekar færri og hærri styrki. Vantar leiðbeiningar við umsóknir styrkja	1	0,5

VIÐAUKI 3, frh.

Hafa meira af námskeiðum og auglýsa þau betur.	1	0,5
Hafa meiri eftirfylgni eftir námskeið. Jafnvel að hópurinn hittist aftur til að ræða málin	1	0,5
Hefði mátt vera meiri tenging við raunveruleikann - meira um raunverkefni	1	0,5
Hærra og meira fjármagn - stærri styrki.	1	0,5
Hærrí styrkir, meiri peningur á að vera settur í starfið	1	0,5
Hætta að reyna að skilgreina frumkvöðul o.fl.	1	0,5
Impra mætti leita meira til smærri fyrirtækja.	1	0,5
Impra mætti vera sýnilegri	1	0,5
Impra mætti vera sýnilegri. Láta fólk vita að hún sé til	1	0,5
Impra væri sýnilegri og kæmi sér betur á framfæri	1	0,5
Impra þarf að hafa meiri uppl. um styrki erlendis frá og hjálpa til við umsóknir - fylgja öllu eftir til enda.	1	0,5
Impra þyrfti að fá meira fjármagn og þeir ættu að velja styrktarverkefni mjög vel.		
Frekar veita einu vel völdu háan styrk en mörgum lítið fjármagn	1	0,5
Í fyrirlestrum var ekki nógu góð mæting frá kennurum	1	0,5
Í sambandi við styrkveitingar: Gera fólki betur grein fyrir rétti þeirra. Starfsmenn hvetja til að sækja um styrki en hjálpa svo ekkert til.	1	0,5
Kannski nánara samband.	1	0,5
Karlar þyrftu að fá sækja þessi námskeið líka	1	0,5
Kennarinn of upptekinn af öðrum málum	1	0,5
Kennslan í Vestmannaeyjum var ekki nógu góð	1	0,5
Koma meira út í fyrirtæki eftir styrkveitingu. Aðstoða betur við byrjunarferli. Meiri eftirfylgni	1	0,5
Koma upp þjónustufulltrúa hjá Impru sem hægt væri að senda póst til að spyrja spurninga	1	0,5
Lifa og hrærast í frumlegri hugsun	1	0,5
Lítill eftirfylgni og stuðningur eftir námskeið	1	0,5
Má kannski auglýsa betur hvar fólk fær upplýsingar með ef fólk er að framleiða, hvar hægt er að koma því á framfæri, sambandi við innflutning, tollskýrslur o.fl. Hvað kosta hlutirnir. - Vantar að vita betur hvar á að leita að svörum. Vantar þjónustufull	1	0,5
Meira fjármagn. - Vanda gerð viðskiptaáætlana	1	0,5
Meiri eftirfylgni - fyrir þá sem hafa áhuga	1	0,5
Meiri eftirfylgni	1	0,5
Meiri eftirfylgni eftir að verkefni hefst	1	0,5
Meiri sjáanleiki	1	0,5
Meiri tengsl milli fjarnáms og Impru. Starfsmenn á vegum Impru á Austurlandi ekki að taka þetta alvarlega	1	0,5
Minnka kvaðirnir sem fylgja því að fá styrk. Borgaði sig ekkert að fá þennan styrk. Eyddi mun meira í það að gera það sem gera varð til að fá styrk.	1	0,5
Minnka pappírsvinnuna.	2	1,0
Mætti hafa einhverja eftirfylgni af verkefni.	1	0,5
Mætti kannski vera sérhæfðara námskeið þegar við á.	1	0,5
Mætti vera meira frumkvæði frá Impru. Vantar meiri eftirfylgni - fylgja eftir verkefnum til þess að þau verði kláruð	1	0,5
Nei	83	41,3
Nei (helst persónulegri þjónusta)	1	0,5
Of loðið hvernig maður fengi fjármögnun t.d. hvernig sótt er um hjá bönkum og fjármálafyrirtækjum	1	0,5
Of mikið lagt upp úr viðskiptaáætlunum og þannig.	1	0,5
Of miklar kvaðir fylgja styrkjunum. Þarf að eyða alltof miklum peningum í að gera það sem Impru vill fá gegn því að veita styrk.	1	0,5
Persónulegri þjónusta - sérgreindari þjónusta eftir námskeiðið. Meiri eftirfylgni	1	0,5
Persónulegri þjónustu á námskeiðinu	1	0,5

VIÐAUKI 3, frh.

Setja meiri pening í þessa starfsemi	1	0,5
Sinna betur minni viðskiptahugmyndum og einyrkjum, ekki bara álverum	1	0,5
Spurningar 20 og 21 fáránlega orðaðar. Annaðhvort er fólk ánægt eða óánægt, ekki "mjög" eða "frekar". Ferlið í kringum styrkina of flókið og erfitt miðið við peninga.		
Tekur tíma og orku frá fyrirtækinu sjálfu.	1	0,5
Starfsfólkið mætti vera sveigjanlegra á ferlinu. Verkefni í þróun geta breyst og starfsfólkið mætti vera sveigjanlegra ef e-ð kemur uppá eða breytist	1	0,5
Starfsmennirnir í Vestmannaeyjum hefðu mátt gera betur.	1	0,5
Styrkja færri verkefni og styrkja þau þá alla leið. Auka fjármagn	1	0,5
Styrkja Impru enn frekar, setja meiri pening í frumkvöðlastarf	1	0,5
Stærra og meira fjármagn til að hægt sé að klára	1	0,5
Svara umsóknum	1	0,5
T.d. AVS sjóðurinn alls ekki að standa sig og er í fullu ósamræmi þarfir þessa markhóps sem leitar til Impru. Þar eru menn jafnvel látnir lifa í falskri von um viðbótarstuðning svo mánuðum skiptir. Sem getur gert það að verkum að stuðningur frá Impru...	1	0,5
Taka færri mál að sér og sinna þeim betur, fylgja þeim eftir alla leið. Hjálpa meira til.	1	0,5
Tengiliður Impru á Sauðárkróki stóð sig ekki en hann er hættur núna. Það væri líka fint ef sveitafélögin hefðu stærra hlutverk í fjármögnun	1	0,5
Umsókn um styrk týndist!!! Verður því að bíða heillengi í viðbót.	1	0,5
Vantaði kennslu í skýrslugerð (vsk)	1	0,5
Vantar að fylgja betur eftir nýstofnuðum fyrirtækjum. e.k. þjónustufulltrúa	1	0,5
Vantar einhvern sem er með þekkingu á opinbera kerfinu með þjónustu og starfsemi	1	0,5
Vantar framhald, vantar eftirfylgni	1	0,5
Vantar meira krefjandi kennsluefni og ráðgjöf fyrir þá sem eru lengra komnir, ekki bara byrjendur	1	0,5
Vantar meiri eftirfylgni.	1	0,5
Vantar meiri fjármuni í verkefnin	1	0,5
vantar meiri pening í þetta. Láta meira sjá sig í fyrirtækjum	1	0,5
Vantar meiri tenginu við útlönd ef frumkvöðlar/fyrirtæki vilja stefna á markað erlendis.	1	0,5
Vantar skýrari og skarpari tengingu við lánastofnanir hjá Impru og atvinnuþróun	1	0,5
Vekja meiri athygli á þessari þjónustu og hvað Impru er að gera	1	0,5
Yfirmenn mega vera betur við. Mættu bara 2 með henni	1	0,5
Þarf meira fjármagn fyrir stærri hugmyndir og til að hrinda þeim í framkvæmd milljón er ekki nóg nú til dags	1	0,5
Þarf miklu meira fê og meiri eftirfylgni. Meiri stuðning	1	0,5
Alls	201	100