

Sköpun
Snerpa
Samstarf
Mannauður

Samfélagslegir frumkvöðlar

Gildi og mikilvægi

Úrdráttur úr meistaraverkefni
Árdísar Ármannsdóttur



Nýsköpunarmiðstöð
Íslands

Nýsköpunarmiðstöð Íslands
Mars 2012

Efnisyfirlit

Formáli	2
Í ljósi efnahagskreppunnar	3
Frumkvöðlastarf er þverfaglegt fræðasvið	4
Mikilvægi samfélagslegs frumkvöðlastarfs við núverandi aðstæður	4
Samfélagslegt frumkvöðlastarf	6
Sögulegt samhengi	6
Útskýring á hugtakinu	6
Hinn samfélagslegi frumkvöðull.	7
Flokkun samfélagslegs framtaks.	8
Flokkunarkerfi samfélagslegs frumkvöðlastarfs	8
Samfélagslegir frumkvöðlar: Hvatar og einkenni	11
Líkan um hvata í frumkvöðlastarfi	11
Samfélagsleg áform og markmið.	12
Persónulegt umhverfi	12
Félagslegt tengslanet	13
Samfélagslegur auður.	13
Greining tækifæra.	14
Samfélagsleg breyting.	14
Ytra umhverfi.	15
Staðan á Íslandi	16
Aukið atvinnuleysi	16
Ísland og samfélagslegt frumkvöðlastarf.	17
GEM Rannsóknin.	18
Helstu niðurstöður	19
Íslenskir samfélagslegir frumkvöðlar.	19
Góðgerðarfrumkvöðlar	20
Aðrir samfélagslegir frumkvöðlar.	20
Frekari hugleiðingar	21
Kynjamunur: Umræðan um umhverfi og erfðir.	21
Ályktanir.	23
Frekari rannsóknir	23
Heimildir	25

Formáli

Þróun hins fjölbreytta nútímasamfélags fylgja breyttar áskoranir sem kalla á aðrar lausnir en verið hafa í umræðunni um bætt lífsgæði og aukinn velfarnað. Viðmið um góðan árangur snúast ekki alfarið um hagnað eða arðsemi heldur oftast en ekki er um að ræða viðtækari markmið sem snerta einstaka samfélagshópa eða samfélagið í heild sinni.

Stjórnendur og stjórnámálamenn hafa í ríkari mæli gert sér grein fyrir mikilvægi þessarar þróunar og beint umræðunni inn á nýjan vettvang til að vekja athygli á mikilvægi samfélagslegrar ábyrgðar fyrirtækja og stofnana, samfélagslegrar nýsköpunar og gildi samfélagslegra frumkvöðla. Verulegur kippur var á þessu sviði erlendis í kringum árið 2000. Þannig var þetta áherslusvið í stefnumótun bæði Evrópusambandsins og í Bandaríkjunum. Einstök ríki hafa lagt ríka áherslu á þetta svið og hvatt fyrirtæki og brautryðjendur til að huga að samfélagslegum viðmiðum í sínum lausnum. Í þessu samhengi má nefna lönd eins og Danmörk, Nýja Sjáland, Ástralíu, Bretland og mörg Asíuríki. Í umræðunni um hnattrænar áskoranir er litið til samfélagslegrar

nýsköpunar í gegnum verkefni eins og Global Compact og innan stofnana eins og OECD og Alþjóða efnahagsráðsins (e. World Economic Forum).

Þó svo samfélagsleg sjónarmið hafi oft verið ríkjandi í íslensku atvinnulífi þá hefur umræðan um mikilvægi og gildi samfélagslegrar ábyrgðar og nýsköpunar verið mjög takmarkandi hér á landi. Þáttur samfélagslegra frumkvöðla í umræðunni um frumkvöðla hefur verið nær enginn. Þetta rit Árdísar Ármannsdóttir er því kærkomið. Hérna leiðir Árdís okkur betur í gegnum þróunina og dregur fram áhugaverða og mikilvæga þætti þessa sviðs.

Það er umhugsunarvert hversu seint ný hugtök og viðmið á sviðum stjórnunar berast og eru móttekin hér á landi þrátt fyrir verulega alþjóðavæðingu og alþjóðleg samskipti. Auðvelt er að draga þá ályktun að slíkt ætti að vera auðveldara í litlum nærsamfélögum eins og okkar.

Það er von Nýsköpunarmiðstöðvar Íslands að með þessari útgáfu verði samfélagslegum frumkvöðlum gefið meiri vægi í umræðunni um aukinn hagvöxt og velfarnað en verið hefur. Að hlúa hvert að öðru og samfélagslegum gildum er dyggð.

Karl Friðriksson

Í ljósi efnahagskreppunnar

Efnahagskreppan sem stendur yfir á heimsvísu og hófst árið 2008 hefur leitt til þess að fjölmörg ríki hafa gengið í gegnum miklar þrengingar auk þess sem óvissa ríkir um framtíðarhorfur þeirra [GEM 2009; mennta- og menningarmálaráðuneytið, 03.02.2010; World Economic Forum, 03.02.2010].

Þessi staða undirstrikar mikilvægi vissra meginstoða, svo sem menntunar, rannsókna, frumkvöðlastarfsemi og nýsköpunar, í fjárhagslegri enduruppbyggingu þessara ríkja. Ein ofangreindra meginstoða, frumkvöðla-starfsemi, hefur um árabil verið talin ein helsta for-

senda skipulagsbreytinga og hagvaxtar [Hessels o.fl., 2008; Latha & Murthy; 2009; Neck o.fl., 2009; Schlange, 2009; Shane o.fl., 2003; Steyaert & Katz, 2004; Thompson o.fl., 2000]. Núverandi staða þýðir að ríki heims þurfa á einstaklingum og skipulögðum fyrirtækjum að halda sem geta komið auga á dýrmæt tækifæri og tryggja að þau búi yfir þeirri færni sem nauðsynleg er til að nýta tækifærin. Hljóti frumkvöðlastarfsemi af þessu tagi nauðsynlegan stuðning má telja líklegt að hún geti leitt af sér hagvöxt og skapað samfélagsleg verðmæti [GEM, 2009].

Frumkvöðlastarf er þverfaglegt fræðasvið

Frumkvöðlastarf byggir að nokkru leyti á og er náskýlt hagfræði þar sem arðsemi er talin mikilvægur þáttur í frumkvöðlastarfi [Schlange, 2009]. Líta má á rannsóknir á frumkvöðlastarfi sem þverfaglegt fræðasvið þar sem þær eru unnar bæði innan og þvert á ramma fjölmargra fræðasviða; svo sem sálfræði, atferlisfræði, stjórnunarfræði, félagsfræði og hagfræði. Hvert þessara fræðasviða hefur svo sína eigin sýn á frumkvöðlastarf [Landström, 1999; Shane & Venkataraman, 2000]. Þessi fjölbreytni hefur auðgað frumkvöðlastarf en flækt það um leið þar sem það á sér engan skýrt afmarkaðan hugmyndafræðilegan grundvöll [Landström, 1999; Shane & Venkataraman, 2000]. Uppruna frumkvöðlastarfs má rekja allt aftur til 17. og 18. aldar en þá skrifaði fransk hagfræðingurinn Jean Baptiste Say um frumkvöðulinn sem manneskju sem færir fjármagn úr umhverfi með litla framleiðni yfir í umhverfi þar sem framleiðnin er meiri og skapar með því verðmæti [Peredo & McLean, 2006]. Síðar lýsti Joseph Schumpeter frumkvöðlum sem skapandi einstaklingum sem ýta undir ferli skapandi hugsunar og niðurrifs með því að bæta eða umbylta ráðandi gildum [Austin o.fl., 2006; Landström, 1999]. Margir hugsuðir samtímans aðhyllast enn hugmyndir Say og Schumpeter en hafa þó þróað þær frekar. Peter Drucker (1985) er einn þessara hugsuða en tækifærishugtakið er miðlægt hjá honum þar sem hann lítur á frumkvöðla sem manneskjur sem nýta sér tækifæri. Hugmyndir Says um verðmætasköpun, Schumpeters um nýsköpun og breytingar og Druckers um nýtingu tækifæra mynda nú kjarnann í flestum skilgreiningum á því hvað frumkvöðlastarf felur í sér [Peredo & McLean, 2006; Neck o.fl., 2009].

Þessar hugmyndir gegna einnig lykilhlutverki þegar hið flókna og víðfeðma hugtak *samfélagslegt frumkvöðlastarf* er skilgreint, enda standa samfélagslegir frumkvöðlar frammi fyrir sömu áskorunum og hefðbundnir frumkvöðlar. Þessar áskoranir felast meðal annars í því að átta sig á þeim tækifærum sem birtast, að hafa yfirsýn yfir það fjármagn og þær auðlindir sem eru til staðar, og að skapa ný verkefni [Tracey & Phillips,

2007]. Sú áskorun sem er einkennandi fyrir samfélagslegt frumkvöðlastarf felst í því háa flækjustigi sem fylgir samfélagslegum markmiðum þess [Peredo & McLean, 2006; Tracey & Phillips, 2007]. Litið er á samfélagslega frumkvöðla sem eins konar undirflokk [Certo & Miller, 2008] eða afbrigði frumkvöðla almennt [Johnson, 2002; Peredo & McLean, 2006]. Í þeirra augum er sköpun samfélagslegs ávinnings markmiðið frekar en fjárhagslegur hagnaður eins og raunin er meðal hefðbundinna frumkvöðla [Certo & Miller, 2008; Mair & Martí, 2006; Peredo & McLean, 2006; Weerawardena & Mort, 2006]. Þessi skuldbinding við samfélagið hefur áhrif á hvernig samfélagslegir frumkvöðlar líta á þau tækifæri sem bjóðast og þeir finna sjálfir, sem og á hvernig þeir nýta fjármagn og auðlindir, en markmið þeirra er ávallt að skapa samfélagsleg verðmæti [Smith o.fl., 2008; Tracey & Phillips, 2007]. Með þátttöku sinni í frumkvöðlastarfi stefna þeir að sameiginlegum ávinningi samfélagsins alls fremur en persónulegum gróða [Smith o.fl., 2008].

Mikilvægi samfélagslegs frumkvöðlastarfs við núverandi aðstæður

Stjórnvöld víða um heim átta sig nú í auknum mæli á því að þau ná ekki öllum markmiðum sínum án virkrar þátttöku fólks í samfélaginu og þeirrar orku sem það býr yfir [Thompson, 2000; Thompson, 2002; Townsend & Hart, 2008]. Stjórnvöld hafa ekki fjárhagslegt bolmagn til að takast á við öll þau samfélagslegu úrlausnarefni sem fyrir liggja en hér kemur samfélagslegt frumkvöðlastarf til skjalanna sem afl til jákvæðra og skipulagðra breytinga [Neck o.fl., 2009; Pomerantz, 2003].

Samfélagslegir frumkvöðlar eru mikilvægir þar sem líklegt er að þeir beri kennsl á samfélagsleg tækifæri og finni samfélagsleg vandamál sem leysa þarf en stjórnvöld og rótgróið atvinnulíf takast ekki á við [Sud o.fl., 2009; Thompson, 2000; Zahra o.fl., 2009]. Á hverju ári nær fjöldi samfélagslegra frumkvöðla góðum árangri í frumkvöðlaverkefnum sínum en sá fjöldi yrði eflaust enn meiri ef fleiri vissu hvernig bregðast á við viss-

um samfélagslegum hugmyndum og fengju til þess hvatningu og stuðning frá umhverfi sínu [Thompson o.fl., 2000].

Samfélagslegt frumkvöðlastarf er engan veginn eina hugsanlega lausnin á vanda samtímans; nær er að líta á það sem mikilvægan hluta heildarmyndarinnar [Sud o.fl., 2009; Thompson o.fl., 2000]. Í sameiningu geta samfélagslegt frumkvöðlastarf og samfélagsleg nýsköpun stuðlað að myndun nýrra gerða af félagslegum auði sem getur orðið fólki hvatning til að axla meiri samfélagslega ábyrgð með virkri samfélagslegri þátttöku [Thompson o.fl., 2000]. Samfélagslegt frumkvöðlastarf styrkir nær-samfélagið og stuðlar að því að það geti tekist á við

smáar sem stórar kreppur með skilvirkum og fljótvirkum hætti eða jafnvel komist með öllu hjá kreppum á grunni innri styrks og samstöðu [Pomerantz, 2003]. Sköpun sterks og heilbrigðs samfélags kallar á skýra framtíðarsýn og samfélagslega skuldbindingu og til þess að ná slíkum markmiðum þurfa öflugir einstaklingar að láta til sín taka og vera samborgurum sínum góð fyrirmynd [Dees, 1998]. Vegna þessa er nauðsynlegt að átta sig á hvernig, hvort og hvaðan þeir fá hvatningu til að takast á við verkefni sín. Náist þessi skilningur er hægt að útvega rétta menntun, viðeigandi stuðning og upplýsingar sem ættu að efla einstaklingana og þar með samfélagið í heild sinni [Hessels, 2008; Johnson, 2000; Sullivan, 2007].

Samfélagslegt frumkvöðlastarf

Sögulegt samhengi

Hugmyndin um samfélagslegt frumkvöðlastarf nýtur vaxandi vinsælda um allan heim [Mair & Martí, 2006; Short o.fl., 2009; Thompson, 2002; Zahra o.fl., 2009] og er í dag vel þekkt hugtak innan viðskiptageirans [Peredo & McLean, 2006]. Hugtakið er þó tiltölulega nýlegt [Roberts & Woods, 2005; Roper & Cheney, 2005] þótt fyrirbærið sem slíkt hafi verið til um áratuga skeið [Alvord o.fl., 2004; Johnson, 2002; Parkinson & Howorth, 2008; Roper & Cheney, 2005; Thompson o.fl., 2000]. Þróunarferli samfélagslegrar nýsköpunar síðustu árin má skipta í tvennt. Önnur meginbreytingin felst í því að upphafleg áhersla hugtaksins á þriðja geirann (*non-profit*) [Johnson, 2000] hefur vikið fyrir þeirri stefnu að tengja samfélagsleg verkefni í auknu mæli við viðskiptalífið þar sem við sögu koma arðsemismiðuð fyrirtæki [Justo o. fl., 2010]. Í skrifum um samfélagslegt frumkvöðlastarf er hugtakið oftast talið heyra til góðgerðasamtaka og þar með þriðja geirans í heild. [Peredo & McLean, 2006; Sharir & Lerner, 2006; Thompson, 2002; Weerawardena & Mort, 2006]. Þetta má aðallega rekja til þess að um langt skeið var samfélagslegt frumkvöðlastarf eingöngu talið tengjast góðgerðasamtökum [Johnson, 2002; Mair & Martí, 2006] eða fyrirtækjum óháðum stjórnvöldum, en teygir nú anga sína yfir í arðsemismiðuð fyrirtæki þar sem því er ætlað að efla viðskiptin [Fowler, 2000; Mair & Martí, 2006; Massetti, 2008; Peredo & McLean, 2006]. Þetta þýðir að samfélagslegt frumkvöðlastarf er farið að nýta sér þær grunnreglur og samkeppnisaðferðir sem finna má meðal markaðsmiðaðra fyrirtækja [Dorado, 2006; Fowler, 2000; Parkinson & Howorth, 2008; Short o.fl., 2009; Zahra o.fl., 2009] án þess þó að gleyma samfélagslega markmiði sínu [Dorado, 2006; Fowler, 2000; Sud o.fl., 2009]. Hin meginbreytingin felst hins vegar í því að ekki er lengur litið á samfélagslega frumkvöðla sem einhvers konar hetjur [Goldstein o.fl., 2008; Sud o.fl., 2009] heldur frekar sem einstaklinga eða hópa sem kynna og innleiða nýjar og nýskapandi samfélagslegar hugmyndir [Short o.fl., 2009]. Samkvæmt Johnson (2002) „*sprettur nú upp úr þessu samhengi ný kynslóð*

samfélagslegra frumkvöðla þar sem fremstir fara þeir sem í sívaxandi mæli nýta sér markaðsmiðaðar aðferðir til að leysa samfélagsleg vandamál”.

Meginástæða þessarar umbreytingar er talin vera aukin einkavæðing á heimsvísu [Zahra o.fl., 2009], sem myndar og eykur sífellt samkeppnina meðal félagslegra samtaka og fyrirtækja [Johnson, 2002; Neck o.fl., 2009; Roper & Cheney, 2005; Weerawardena & Mort, 2006]. Um leið hefur fjármögnun reynst erfiðari þar sem þarfir og kröfur þeirra samfélaga sem hið samfélagslega framtak beinist að hafa aukist til muna vegna núverandi aðstæðna. Þetta hefur valdið því að samkeppni innan hinna einstöku geira um fjárframlög [Johnson, 2002; Townsend & Hart, 2008; Weerawardena & Mort, 2006; Zahra o.fl., 2009], niðurgreiðslur [Dorado, 2006] og styrki er nú meiri en áður hefur þekkt [Dorado, 2006; Kaplan, 2001; Weerawardena & Mort, 2006]. Fjölmörg samtök og félagsleg fyrirtæki upplifa einnig aukna óvissu varðandi þann stuðning sem stjórnvöld eru reiðubúin að veita og telja sig þess vegna verða að finna nýjar fjármögnunarlíðir [Weerawardena & Mort, 2006] til að geta staðið undir sér.

Þessi þróun og breyting hefur breikkað svið samfélagslegs frumkvöðlastarfs og valdið því að hugmyndin að baki er litin öðrum augum og talin flókarnari en áður [Johnson, 2002; Thompson, 2002; Zahra o.fl., 2009]. Þannig hefur ekki enn myndast almenn samstaða innan fræðasviðsins um skilgreiningu sem nær utan um samhengi samfélagslegs frumkvöðlastarfs eða einkenni hins samfélagslega frumkvöðuls [Dorado, 2006; GEM 2009; Mair & Martí, 2006; Nicholls, 2009; Roberts & Woods, 2005; Short o.fl., 2009; Weerawardena & Mort, 2006; Zahra o.fl., 2009].

Útskýring á hugtakinu

Skilgreiningar á samfélagslegu frumkvöðlastarfi eru víðtækar [Austin o.fl., 2006] og að baki þeim liggur nokkur hugrænn munur [Mair & Martí, 2006; Roberts & Woods, 2005]. Skilgreiningarnar eiga það þó sameiginlegt að

þær leggja allar áherslu á samfélagslegt frumkvöðlastarf sem leið til lausnar á tilteknum vandamálum þar sem meginhvatin er myndun samfélagslegra verðmæta [Austin o.fl., 2006] og áhrif þeirra á markaðinn [Johnson, 2000; Zahra, 2009]. Skilgreiningar á samfélagslegu frumkvöðlastarfi gera jafnframt flestar ráð fyrir öllum þeim þáttum sem eiga sér stað í frumkvöðlaferlinu en skilgreiningar á samfélagslegum frumkvöðlum einblína á einstaklingana að baki frumkvöðlaframtakinu [Mair & Martí, 2006]. Frumkvöðlaferlið á sér stað þar sem frumkvöðlar leitast við að nýta tækifæri sem gefast [Shane o.fl., 2003]. Skyldar skilgreiningar taka svo til hugsanlegrar útkomu samfélagslegs frumkvöðlastarfs [Mair & Martí, 2006; Smith o.fl., 2008].

Ferli samfélagslegrar nýsköpunar felur í sér þær athafnir sem ætlað er að uppgötva, skilgreina og nýta tækifæri sem skapa samfélagsleg verðmæti [GEM, 2009; Justo o.fl., 2010; Zahra o.fl., 2009]. Í augum sumra fræðimanna snýst samfélagslegt frumkvöðlastarf fyrst og fremst um að skapa og viðhalda samfélagslegum verðmætum [Douglas, 2008; Fowler, 2000], jafnvel þótt sérstakur vettvangur sé ekki myndaður. Aðrir líta þó svo á að samfélagslegur ávinningur verði einnig að leiða til einhvers konar tekjuöflunar [Mair & Martí, 2006; Murphy & Coombes, 2009]. Samfélagslegt frumkvöðlastarf miðar ekki síst að því að leysa vandamál og er nýstárlegum aðferðum þá beitt á tiltekin úrlausnarefni til að auðga samfélagið [Douglas, 2008; Zahra o.fl., 2009]. Sú nýsköpun sem á sér stað er lyklatríði. Á grunni ráðlegginga nokkurra fræðimanna ákvað GEM (Global Entrepreneurial Monitor - samanburðarrannsókn sem framkvæmd er árlega) rannsóknarhópurinn að styðjast við nokkuð víða, opna og lýsandi skilgreiningu á samfélagslegu frumkvöðlastarfi í störfum sínum. Þannig gat hópurinn tekið tillit til fjölda þátta sem fræðimenn innan sviðsins hafa lagt áherslu á. GEM skilgreinir **samfélagslegt frumkvöðlastarf** 1) sem ferli sem skapar verðmæti með því að tengja saman auðlindir á nýstárlegan hátt, 2) þessum nýju tengingum er einkum ætlað að kanna og nýta tækifæri til að skapa samfélagsleg verðmæti með því að hvetja til samfélagslegra breytinga eða mæta samfélagslegum þörfum og 3) felur í sér framboð á þjónustu og vörum en getur einnig átt skírskotun til myndunar fyrirtækja [Justo o.fl., 2010, bls. 3]. Þessi víða skilgreining

nær til allra athafna sem hafa samfélagslegan tilgang og leiða af sér samfélagslegt framtak, hvort heldur það er arðsemismiðað eða samfélagslegt [GEM, 2009, Mair & Martí, 2006; Townsend & Hart, 2008]. Skilgreining GEM er hér höfð til hliðsjónar en GEM rannsókninni er ætlað að vera marktækasta langtímarannsókn á frumkvöðlastarsemi sem tiltæk er í dag [Neergard & Ullhøj, 2007].

Hinn samfélagslegi frumkvöðull

Reynst hefur álíka erfitt að skilgreina hinn samfélagslega frumkvöðul og samfélagslegt frumkvöðlastarf. Samkvæmt Barendsen & Gardner er ekki til nein ein tegund samfélagslegs frumkvöðuls og þeir geta hvort heldur verið hrífandi og fjörlegir eða látið lítið á sér bera. Í skrifum um samfélagslega frumkvöðla er gjarnan lögð rík áhersla á frumkvöðlaeiginleika einstaklinganna og þeir bornir saman við hefðbundna frumkvöðla þar sem hinum samfélagslegu markmiðum er bætt við. [Johnson, 2002]. Sameiginlegt einkenni skilgreininganna er það markmið frumkvöðlanna að hafa samfélagsleg áhrif frekar en að tryggja sér persónulegan hagnað [Vasakarla, 2008]. Vasakarla (2008) dró saman grunneinkenni samfélagslegra frumkvöðla með eftirfarandi hætti: 1) hæfni til að takast á við áhættu, 2) bjartsýni, þar sem áhersla er lögð á tækifæri frekar en ríkjandi stöðu, 3) innri hvati til að ná árangri, 4) sköpunargleði, 5) sjálfstraust, kappsemi og leit að áskorunum 6) óánægja með það sem þeir hafa áður tekið þátt í, 7) góður stuðningur fjölskyldu, og 8) fyrirmyndir sem eru mikilvægar í þroska þeirra. Aðrir rannsakendur innan fræðasviðsins hafa lagt meiri áherslu á að tengja persónueinkenni frumkvöðulsins við frumkvöðlaferlið. Dees (1998) hefur t.a.m., á grunni rannsókna sinna, lagt fram fimm þætti sem líta má á sem forsendur árangursríks samfélagslegs frumkvöðlastarfs. Því nær sem tiltekinn einstaklingur kemst því að búa yfir öllum þessum þáttum þeim mun betur fellur hann að skilgreiningunni á hinum raunverulega samfélagslega frumkvöðli. Samkvæmt Dees (1998) standa samfélagslegir frumkvöðlar að baki breytingum á hinu samfélagslega sviði með því að:

- Tileinka sér það markmið að skapa og viðhalda samfélagslegum verðmætum – í augum samfélagslegra

frumkvöðla eru samfélagslegar umbætur grundvallaratriði og sá þáttur sem aðgreinir þá frá hefðbundnum frumkvöðlum. Samfélagsleg áhrif eru hvatning, ekki gróði.

- *Bera kennsl á og nýta ný tækifæri til að ná markmiðinu* – samfélagslegir frumkvöðlar fá hvatningu sína ekki bara með því að átta sig á samfélagslegum þörfum heldur líka með sýn sinni á hvernig þeir geta stuðlað að umbótum. Þeir vilja að sýnin gangi upp í raunveruleikanum.
- *Taka þátt í viðvarandi nýsköpun, aðlögun og námi* – samfélagslegir frumkvöðlar eru skapandi og beita nýjum aðferðum en þeir þurfa þó ekki að vera uppfinningamenn eða uppgötva ný sannindi. Þeir þurfa einfaldlega að taka þátt í viðvarandi nýsköpunarferli.
- *Grípa til djarfra ráðstafana án þess að vera bundnir af þeim auðlindum sem til staðar eru* – samfélagslegir frumkvöðlar láta takmarkaðar auðlindir ekki koma í veg fyrir að þeir reyni að ná markmiðum sínum. Þeir gera mikið úr litlu og laða til sín auðlindir annarra. Þeir taka yfirvegaða áhættu.
- *Sýna aukna ábyrgð gagnvart þeim sem þjónað er og þeirri útkomu sem myndast* – samfélagslegir frumkvöðlar sjá til þess að þeir skapi verðmæti, reyna að öðlast skilning samfélagsins og tryggja að þeir mæti hinni samfélagslegu þörf á réttan hátt

Flokkun samfélagslegs framtaks

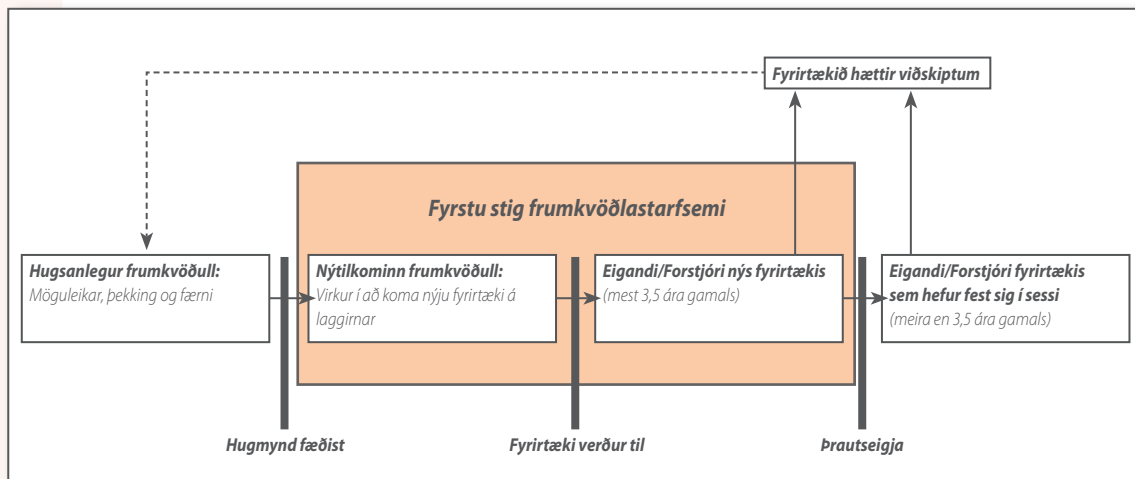
Ekki er til nein ein leið til að draga fram einkenni samfélagslegs frumkvöðlastarfs [Roper & Cheney, 2005]. Sem stendur virðist svið samfélagslegs frumkvöðlastarfs vera afar vítt og þau fyrirtæki sem til eru, eru æði fjölbreytt [GEM, 2009; Johnson, 2002; Nicholls, 2009; Short o.fl., 2009; Smith o.fl., 2008], sem og þau samfélagslegu vandamál sem þau leitast við að leysa [GEM, 2009]. Fræðimenn innan sviðsins eru heldur ekki sammála um hve einráð hin samfélagslegu markmið þurfa að vera til þess að framtakið teljist samfélagslegt [Johnson, 2002; Peredo & McLean, 2006]. Vegna þessa felst í því mikil áskorun að draga og skilgreina mörkin á milli samfélagslegs frumkvöðlastarfs og hefðbundsins frum-

kvöðlastarfs [Mair & Martí, 2006; Steyaert & Katz, 2004]. Mörg samfélagsleg fyrirtæki ganga nú í gegnum breytingar [Vasakarla, 2008] þar sem markmið þeirra eru ekki lengur eingöngu samfélagslegs eðlis heldur ná líka til fjárhagslegra áhrifa [Smith o.fl., 2008; Sud o.fl., 2009; Townsend & Hart, 2008]. Sum þeirra lenda meira að segja í ákveðnum vandræðum með að viðhalda félagslegri ímynd sinni þegar þau leita á sama tíma leiða til að auka arðsemi sína [Smith o.fl., 2008]. Þessi þróun hefur getið af sér nýtt afbrigði samfélagslegs framtaks sem sumir líta á sem eins konar samblöndu [GEM, 2009; Neck o.fl., 2006, Roper & Cheney, 2005] en aðrir sem framtak sem gengur þvert á sviðið [Dorado, 2006]. Í dag er hægt að standa fyrir samfélagslegu framtaki á hvort heldur er félagslegum eða arðemisgrunni, eða þá á ákveðinni samblöndu sem byggir á þáttum beggja hinna fyrrnefndu [Murphy & Coombes, 2009]. Þetta vekur spurningar um hvar skilin milli samfélagslegs frumkvöðlastarfs og hefðbundsins viðskiptatengds frumkvöðlastarfs liggja og um hvaða atriði má styðjast við til að aðskilja þetta tvennt. Reynt hefur verið að draga mörkin á milli þessara tveggja sviða og afmarka þannig hið víðfeðma svið samfélagslegs framtaks.

Flokkunarkerfi samfélagslegs frumkvöðlastarfs

Justo o.fl. (2010) þróðu flokkunarkerfi í tengslum við GEM rannsóknina árið 2009 þar sem virkni í samfélagslegu frumkvöðlastarfi var í fyrsta sinn mæld á heimsvísu. Flokkunarkerfið byggir á þremur aðskildum þáttum: sterkri stöðu samfélagslegra eða umhverfis-tengdra markmiða í samanburði við fjárhagsleg markmið, áherslu á áætlanagerð sem byggir á innkomnum tekjum, og mikilvægi nýsköpunar [GEM, 2009]. Líkanið sjálf flokkar samfélagslegt frumkvöðlastarf í fjóra flokka með nákvæmum og skýrum hætti en gerir um leið ráð fyrir ákveðinni forflokkun samfélagslegra frumkvöðla sem byggir á stöðu einstaklinganna í frumkvöðlaferlinu. *Mynd 1* sýnir frumkvöðlaferlið og forflokkunina.

Innan sviðs samfélagslegra frumkvöðla má finna 1) nýtilkomna frumkvöðla; einstaklinga sem finna hjá sér sterka hvöt til að stofna ný fyrirtæki, eru virkir í að reyna að koma þeim á laggirnar og hafa á síðustu 12

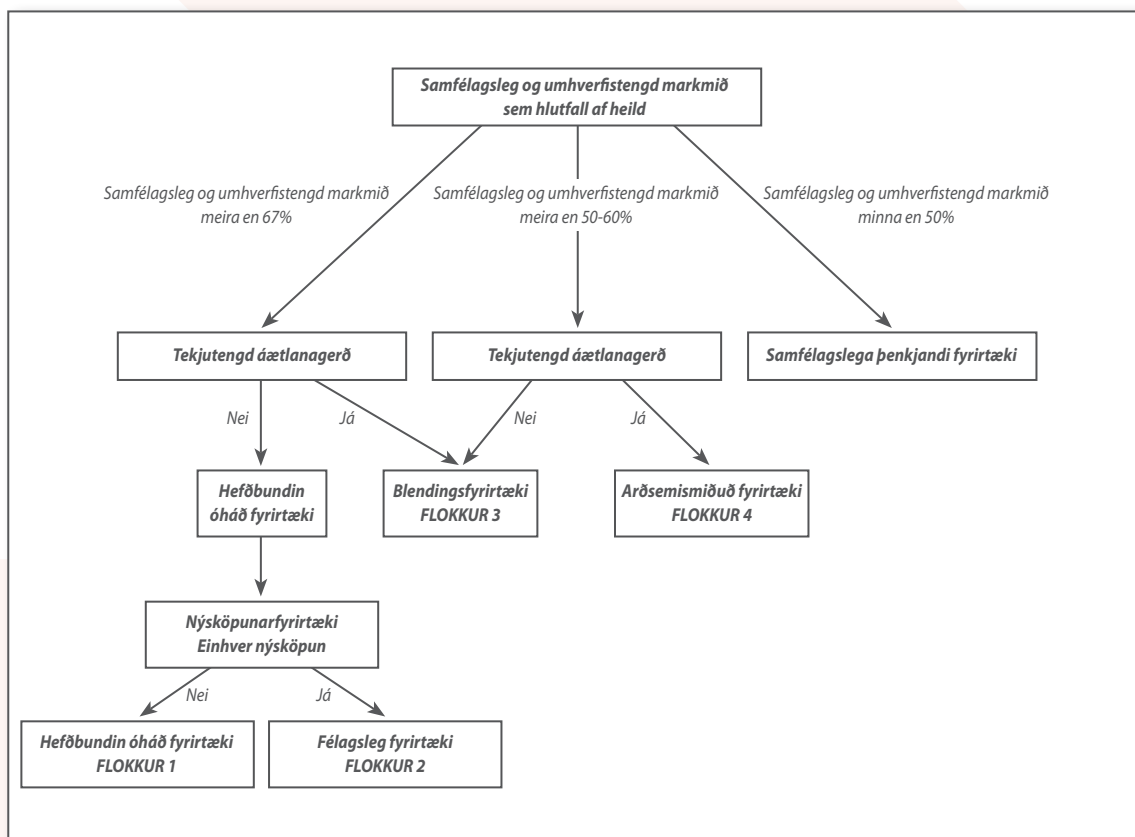


Mynd 1: Frumkvöðlaferlið og verkþáttaskilgreining GEM [GEM, 2009]

mánuðum lagt fram áþreifanlegt vinnuframlag til að hrinda hugmyndum í framkvæmd [GEM, 2009; Justo o.fl., 2010] eða 2) eigendur/forstjóra nýrra fyrirtækja sem enn eru yngri en 3,5 ára og teljast því enn vera á frumkvöðlastigi. Hugsanlegir frumkvöðlar og þeir sem standa fyrir starfsemi sem staðið hefur í meira en 3,5 ár

eru ekki teknir með í þessari skilgreiningu GEM á samfélagslegum frumkvöðlum [GEM, 2009].

Eins og sýnt er á mynd 2 gerir flokkunarkerfi samfélagslegs frumkvöðlastarfs ráð fyrir fjórum flokkum nýtilkominna frumkvöðla og/eða eigenda/forstjóra nýrra fyrirtækja.



Mynd 2: Flokkunarkerfi samfélagslegs frumkvöðlastarfs [Justo o.fl., 2010]

Flokkur 1 nær til hefðbundinna óháðra fyrirtækja en til að komast í þann flokk verða samfélagsleg/umhverfistengd markmið hins samfélagslega frumkvöðuls að vera einráð eða í það minnsta meira en 67% heildarmarkmiða starfseminnar og frumkvöðullinn má hvorki styðjast við tekjutengda áætlanagerð né miða starfsemi sína við nýsköpun [GEM, 2009].

Þessi fyrirtæki reiða sig eingöngu á frjáls framlög, styrki og framlög frá ríkisvaldinu [Justo o.fl., 2010; Smith o.fl., 2008].

Flokkur 2 eða „Félagslegt“ geymir sömu gerð fyrirtækja og flokkur 1 en hér er litið á nýsköpun sem mikilvægan þátt starfseminnar [GEM, 2009]. Þessi fyrirtæki eru virk í nýsköpunarferli og leita nýrra tækifæra til að ná mikilvægustu samfélagslegu markmiðum sínum.

Í flokki 3 „blandaða flokknum“, eru fyrirtæki þar sem samfélagslegu / umhverfistengdu markmiðin eru 1) meira en 67% af heildarmarkmiðum, og fyrirtækin styðjast við tekjutengda áætlanagerð og 2) meira en 50-60% af heildarmarkmiðum og fyrirtækin byggja áætlanir sínar ekki á tekjuöflun. Tekjuáætlunin er til hliðar við markmið fyrirtækisins [Justo o.fl., 2010] þar eð tekjur í formi styrkja og ýmiss konar framlaga bætast við hefðbundið tekjuflæði [Smith o.fl., 2008].

Flokkur 4; „Arðsemi“ [Justo o.fl., 2010] nær til arðsemismiðaðra fyrirtækja sem blanda viðskiptamark-

miðum saman við samfélagsleg markmið [Dorado, 2006]. Samfélagsleg eða umhverfistengd markmið fyrirtækjanna eru meira en 50-60% heildarmarkmiða þeirra og áætlanagerð þeirra byggir á að tekna sé aflað og því er áherslan á hagnað á grunni sölu á vörum/þjónustu nánast einráð enda þótt samfélagsleg markmið séu enn meginforsenda viðskiptanna [Justo o.fl., 2010].

Flokkurinn sem eftir stendur, samfélagslega þenkjandi fyrirtæki, innheldur svo fyrirtæki sem sýna samfélagslega ábyrgð aðallega til að undirstrika um hvað viðskipti þeirra snúast [Peredo & McLean, 2006]. Sumir fræðimenn vilja telja þessi fyrirtæki til sviðs samfélagslegs frumkvöðlastarfs [Mair & Martí, 2006] en aðrir hafna því þar sem markmið fyrirtækjanna eru ekki endilega samfélagslegs eðlis enda þótt samfélagsleg áhrif þeirra geti verið umtalsverð [Dorado, 2006; Neck o.fl., 2009; Peredo & McLean, 2006; Weerawardena & Mort, 2006, Zahra o.fl., 2009]. Meginmarkmið þessara fyrirtækja er hagnaður en engu að síður má líta á hluta starfsemi þeirra sem samfélagslega. [GEM, 2009].

Þessi flokkur er alla jafna talinn standa utan sviðs samfélagslegs frumkvöðlastarfs en honum er þó fundinn staður innan GEM flokkunarkerfisins, ásamt hinum óháðu fyrirtækjum sem ekki byggja á nýsköpun, til að sýna í heild breiddina í samfélagslegu frumkvöðlastarfi [GEM, 2009; Sud o.fl., 2009].

Samfélagslegir frumkvöðlar: Hvatar og einkenni

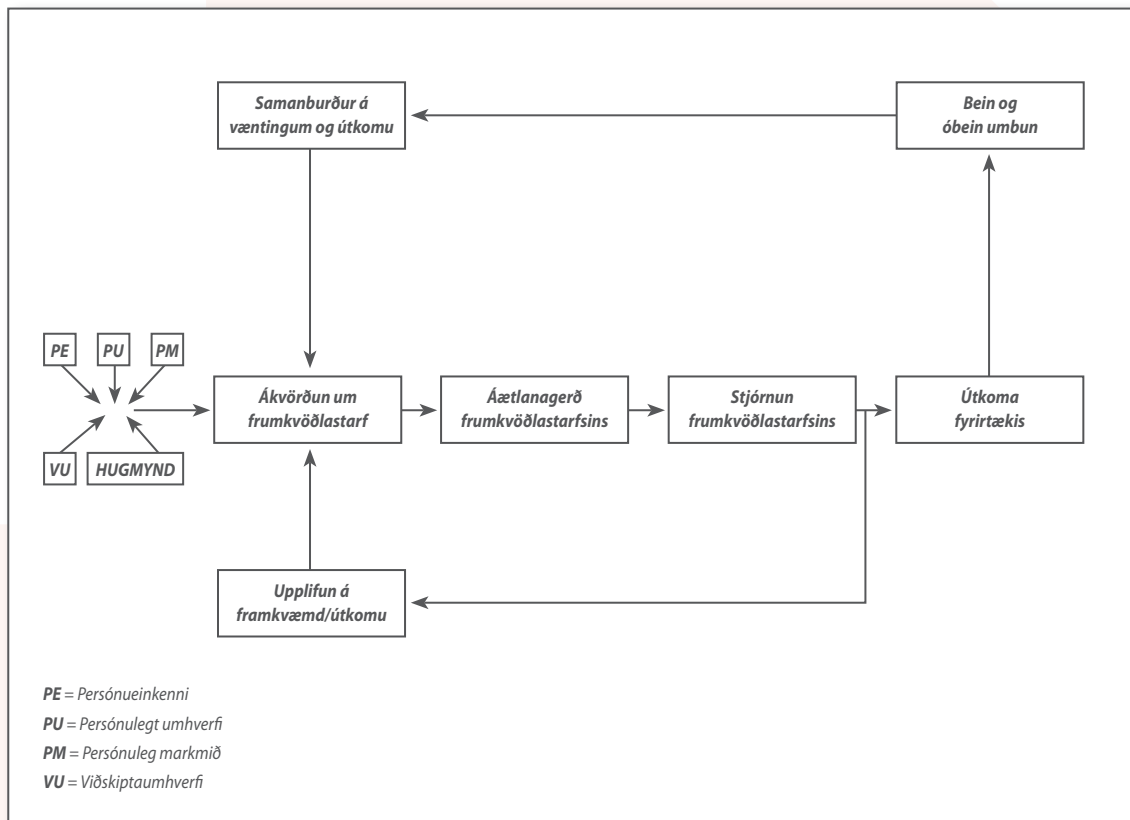
Ef þróa á fræðilegar kenningar um frumkvöðlastarf er nauðsynlegt að taka til skoðunar þá þætti sem virka hvetjandi á það fólk sem fæst við slíkt starf [Shane o.fl., 2003]. Sú kenning um hvata sem ristir hvað dýpst á rætur að rekja til J.W. Atkinson, en samkvæmt honum og félögum hans er „*hvatning meginforsenda athafna og mótspyrnu gegn athöfnum*“ [Reykowski 1982, bls. 124]. Fyrirætlanir hafa yfirleitt meira forspárgildi um athafnir en viðhorf, sannfæring og aðrar sálfræðilegar breytur [Fayolle o.fl., 2006]. Fyrirætlanir í frumkvöðlastarfi eru taldar vera undanfari markmiðsmiðaðra athafna [Linán & Chen, 2009; McGee o.fl., 2009; Reykowski, 2009], sem gefur til kynna að uppsprettu frumkvöðlastarfs sé að finna í tilgangi eða markmiði framtaksins [Neck o.fl., 2009]. Fólk er eins misjafnt og það er margt og þar með er geta þess og vilji til að bregðast við tækifærum æði misjafn. Þessi breytileiki hefur mikil áhrif á frumkvöðlaferlið og hvað verður úr hverju tækifæri [Shane

o.fl., 2003]. Þegar upp er staðið veltur frumkvöðlastarf á ákvörðunum einstaklinga, sem þar með verða lykilerfsonur í ferlinu [Naffziger o.fl., 1994; Shane o.fl., 2003].

Líkan um hvata í frumkvöðlastarfi

Árið 1994 lögðu Naffziger o.fl. fram rannsóknarlíkan um það ferli sem á sér stað þegar einstaklingar taka ákvarðanir varðandi það hvort þeir ætla að takast á við frumkvöðlastarfsemi.

Líkan þetta byggir á niðurstöðum fyrri rannsókna á hegðunarmynstri fyrirtækja og skrifum um fyrstu skref nýrra fyrirtækja. Líkaninu var ætlað að finna þá þætti sem hafa áhrif á ákvarðanatöku um frumkvöðlaathafnir, á innleiðingarferlið og á ákvarðanatöku um hvort halda eigi starfsemi hins nýstofnaða fyrirtækis áfram [Naffziger o.fl., 1994]. Eftir því sem höfundur kemst næst er sam-



Mynd 3: Líkan um hvata í frumkvöðlastarfi [Naffziger o.fl., 1994]

bærileg eða praktísk líkön um hvata í samfélagslegu frumkvöðlastarfi hvergi að finna í skrifum á þessu sviði. Þess vegna er líkanið á mynd 3 aðlagð og notað en fókusinn er eingöngu á fyrsta stigi líkansins, þ.e. á þá þætti sem taldir eru hafa bein áhrif á ákvarðanatöku í frumkvöðlastarfi. Þessir þættir eru persónueinkenni (PE), persónulegt umhverfi (PU), persónuleg markmið (PM) og viðskiptaumhverfi (VU), auk sjálfrar viðskipta-hugmyndarinnar (VH) [Naffziger o.fl., 1994]. Við ákvarðanatöku í frumkvöðlastarfi þurfa allir þessir þættir að falla vel hver að öðrum.

Samfélagsleg áform og markmið

Samkvæmt rannsókn sem Vasakarla (2008) stóð fyrir eru helstu ástæður að baki frumkvöðlastarfsemi mikil þjónustulund einstaklinganna sem fyrir henni standa, fyrri starfsreynsla þeirra á hinu samfélagslega sviði og greining þeirra á samfélagslegri þörf. Þjónustulundin lýsir sér best í því hve vel samfélagslegir frumkvöðlar gera sér grein fyrir mikilvægi manlegra gilda og siðferðis [Vasakarla, 2008]. Hefðbundnir frumkvöðlar eiga sér sín eigin markmið sem þeir vilja ná með því að ýta nýju fyrirtæki úr vör. Þessi markmið spanna vítt svið og geta snúist um allt frá fjárhagslegum hagnaði eingöngu til atvinnuöryggis eða löngunar til að vera sinn eigin herra. Í augum samfélagslegra frumkvöðla er hagnaður hins vegar ekki meginhvatinn [Schlange, 2009]; því hlutverki gegna djúpstæð gildi og löngunin til að skapa samfélagsleg verðmæti [Zahra o.fl., 2009], og myndast hvatinn í hugskoti einstaklinganna að baki framtakinu [Schlange, 2009]. Köllun þessara frumkvöðla er að leysa tiltekin samfélagsleg vandamál og þeir einblína á aðferðir og aðföng sem hjálpa þeim að sinna þeirri köllun [Vasakarla, 2008]. Þeir eru reknir áfram af þörfinni fyrir að finna nýskapandi lausnir á vandamálum eða nýtingu tækifæra og tekst það með því að nýta sér viðeigandi hugmyndir, auðlindir og kerfi [Alvord o.fl., 2004; Austin o.fl., 2006]. Þeir reyna jafnframt að beita hæfileikum sínum til að koma á samfélagslegri breytingu og meta árangur sinn á grunni þeirra áhrifa sem þeir hafa haft á samfélagið [Vasakarla, 2008]. Forsenda breytingarinnar, svo sem efling atvinnulausra og ómenntaðra [Murphy & Coombes, 2009], er skýr framtíðarsýn, en það getur krafist mikillar fyrirhafnar

[Austin o.fl., 2006] og tekið langan tíma að koma á slíkri breytingu [Murphy & Coombes, 2009].

Persónulegt umhverfi

Helstu atriðin sem taka þarf tillit til í persónulegu umhverfi eru lýðfræðilegir þættir svo sem aldur, kyn, menntun og fjölskyldustaða, og hvort einstaklingurinn ólst upp hjá frumkvöðlafjölskyldu [Agarwal o.fl., 2007; Gartner, 1985]. Kyn getur t.a.m. verið skýringarþáttur fyrir því hve greiðan aðgang einstaklingur hefur að mannlegum og fjárhagslegum auði sem og að ýmsum tækifærum. Á grunni þessara þátta myndast svo hið félagslega tengslanet og í sameiningu eru þessi atriði afgerandi um hve árangursríkt frumkvöðlastarfið verður. Kyn getur líka skýrt mun á áformum með frumkvöðlastarfi, sem og hvað varðar ýmsar athafnir, færni og aðgengi að ýmsum aðföngum. Rannsóknir benda til þess að konur sækist frekar eftir persónulegum áskorunum en því að geta ráðið sér sjálfar, en að körlum þyki slíkt sjálfstæði aftur á móti eftirsóknarvert [Light & Wagner, 2005]. Einn helsti hvati karlkyns frumkvöðla er að geta bætt félagslega stöðu sína og fjölskyldu sinnar en meðal kvenkyns frumkvöðla felst meginhvatningin í þörfinni fyrir að ná settu marki eða óánægju með fyrri stöðu. Konur eru reknar áfram af löngun eftir persónulegri fullnægju og samskiptum við annað fólk á meðal karlar hugsa meira um stöðu, ríkidæmi og árangur [Startiené & Remeikiené, 2009]. Rannsóknir á frumkvöðlum sem eru við upphaf ferils síns gefa til kynna að þeir eigi við sama vanda að etja og konur hvað varðar starfsgildi, fjármagn, trú á eigin getu, aðgang að tækifærum og áform. Frumkvöðlastarf tengist einnig þeim mannauði sem frumkvöðullinn hefur aðgang að [Light & Wagner, 2005], en mannauðurinn snýst um einstaklingsbundna þekkingu og nýtingu þeirrar þekkingar [DeTienne & Chandler, 2007]. Í þessum auði felast þættir eins og persónueinkenni, menntun, færni og reynsla [Light & Wagner, 2005], og þeir eru allir taldir geta haft áhrif á myndun hugrænnar færni sem aftur eflir enn frekar þá möguleika sem felast í frumkvöðlastarfi [Linan & Santos; 2007]. Fyrri rannsóknarniðurstöður benda til þess að mikill munur sé á bakgrunni frumkvöðla, allt eftir því innan hvaða tiltekna geira þeir starfa og hvernig þeir urðu fyrst

frumkvöðlar [Agarwal o.fl., 2007]. Margir samfélagslegir frumkvöðlar tóku á sínum yngri árum þátt í einhvers konar samfélagslegri þjónustu eða eiga að baki erfiða lífsreynslu sem skýrir þá samfélagslegu köllun sem þeir hafa [Barendsen & Gardner, 2004]. Þetta gefur til kynna að þekking á samfélagslegum vandamálum geti hjálpað frumkvöðlinum við að bera kennsl á þau tækifæri sem felast í því að takast á við tiltekið vandamál [Agarwal o.fl., 2007]. Starfstengd reynsla er einnig talin hafa jákvæð áhrif á frumkvöðlastarf þar sem einstaklingar sem búa yfir dýrmætri reynslu finna til meira sjálfstrausts við störf sín [Kuehn & Smith, 2008].

Félagslegt tengslanet

Félagslegt tengslanet myndast af fólki sem tengist hvert öðru með einum eða öðrum hætti [Goldstein o.fl., 2008]. Einstaklingar sem hafa sterk tengsl eru líklegri en aðrir til að geta hrint verkefnum af stað, en það er í gegnum hið félagslega tengslanet sitt sem þeir fá nauðsynlegan aðgang að t.d. upplýsingum og stuðningi (samfélagslegum auði). Myndun og þátttaka í stóru neti sterkra stuðningsaðila og viðeigandi aðfanga er því lykilatriði í starfi samfélagslegra frumkvöðla [Kuehn & Smith, 2008]. Þeir ættu að leggja ríka áherslu á að byggja upp og viðhalda gagnvirku tengslaneti til að tryggja sér upplýsingar, skipti á verðmætum og aðgang að nauðsynlegum auðlindum [Austin o.fl., 2006; Goldstein o.fl., 2008]. Það getur tryggt þeim að hugmyndir þeirra verði að veruleika [Zahra o.fl., 2009]. Gott félagslegt tengslanet ýtir einnig undir að eins konar námsumhverfi myndist innan þess [Goldstein o.fl., 2008]. Samfélagslegt frumkvöðlastarf nýtir góðs af þeirri þekkingu sem myndast við það starf sem unnið er innan tengslanetsins þar eð þekkingin eykur almenna meðvitund og hjálpar frumkvöðlunum við að ná settum markmiðum og hafa þannig tilætluð áhrif [Goldstein o.fl., 2008]. Þetta bendir til þess að sterk tengsl séu á milli félagslegra tengslaneta og sköpunar samfélagslegra verðmæta þar sem verðmætin myndast þegar „*sameiginlegum upplýsingum er miðlað til að auka færni og virkja auðlindir*“ [Goldstein o.fl., 2008, bls. 14]. Því þéttriðnara sem netið er þeim mun öflugra er upplýsingaflæðið og þekkingarsköpunin sem gagnvirknin innan þess skapar og leiðir

af sér árangursríkt samfélagslegt frumkvöðlastarf [Goldstein o.fl., 2008]. Mismunandi gerðir tengslaneta þjóna mismunandi tilgangi og leiða til mismunandi tegunda samstarfs. Þannig getur tengslamyndun við t.d. „elítuna“ haft afgerandi áhrif á hvort tiltekin hugmynd skilar þeim árangri sem sóst var eftir [Sharir & Lerner, 2006]. Greiðari aðgangur að auðlindum og upplýsingum er mikilvægasta útkoman úr félagslegum tengslanetum [Kuehn & Smith, 2008].

Samfélagslegur auður

Hugtakið *samfélagslegur auður* er ansi fjölbætt og inntak þess fer eftir samhenginu sem það er notað í hverju sinni. Það á sér einnig ýmsar birtingarmyndir innan ramma samfélagslegs frumkvöðlastarfs og getur þannig falið í sér allt frá óþreifanlegum (svo sem byggingum og þjónustu) og óáþreifanlegum þáttum (svo sem orðspori og virðingu) sem eru samfélögum dýrmæt og hæfni fólks til að starfa saman til að ná sameiginlegu markmiði [Thompson, 2000]. Samfélagslegur auður byggir á þeim tengslum sem einstaklingar innan hvers samfélags mynda sín á milli í gegnum samskipti sín [Linan & Santos, 2007]. Til þess að búa yfir samfélagslegum auði verður einstaklingurinn að tengjast öðrum og þessir aðrir eru svo uppspretta þess forskots sem næst fyrir tilstuðlan hins samfélagslega auðs [Portes, 1998]. Félagsfræðingar og kenningasmiðir á sviði frumkvöðlafræðinnar vilja meina að greina megi hugtakið um samfélagslegan auð á grunni þriggja innbyrðis tengdra sviða; formgerðarsviðs, hugræns sviðs og tengslasviðs [Mair & Martí, 2006]. Formgerðarsviðið tekur til aðgengis frumkvöðulsins að upplýsingum, auðlindum og stuðningi og hefur þannig að mörgu leyti úrslitaáhrif á hvort frumkvöðullinn getur leyst samfélagsleg vandamál [Mair & Martí, 2006]. Sá samfélagslegi auður sem felst í tengslaneti frumkvöðulsins er ein mikilvægasta auðlindin þar sem staða og athafnir fólksins innan netsins ráða miklu um hvort hugmyndinni er hrint í framkvæmd eður ei [Goldstein et al., 2008]. Tengslasviðið snýst að mestu um gæði þeirra tengsla sem upphafsmenn hugmynda hafa. Hér eru þættir eins og traust, virðing og vingjarnleiki mikilvægir, en ríki t.d. traust á milli hlutaðeigandi aðila eru meiri líkur á góðu samstarfi þeirra á milli. Hugræna sviðið

felur svo í sér skilning frumkvöðulsins á samfélaginu og að hve miklu leyti hann deilir kjörum þess [Mair & Martí, 2006], menningu og hugmyndafræði, sem aftur leiðir af sér sameiginleg gildi og viðmið [Linán & Santos, 2007]. Hið hugræna samfélagssvið sprettur upp úr þeim nánu tengslum sem myndast við fjölskyldu, vini og aðra í gegnum meðvituð samskipti. Þetta getur orðið til þess að það er talið æskilegra eða gerlegra en ella að ráðast í ný verkefni [Linán & Santos, 2007]. Sumir fræðimenn hafa fært rök fyrir því að nauðsynlegt sé að þróa nýjar gerðir samfélagslegs auðs sem hvetja fólk til aukinnar sjálfsábyrgðar og sjálfstjórnar [Thompson, 2002]. Ásamt öðrum mikilvægum þáttum getur samfélagslegur auður verið jákvætt afl í samfélaginu og leitt af sér efnahagslega og samfélagslega þróun. Þetta bendir til þess að þau merki um aukna efnahagslega velferð sem nú má sjá í ýmsum borgum megi rekja til þess að þar sé að finna mikinn samfélagslegan auð [Portes, 1998].

Greining tækifæra

Frumkvöðlastarf verður ekki unnið nema til þess gefist viðeigandi tækifæri [Shane & Venkataraman, 2000]. Slík tækifæri finnast annað hvort vegna ófara á markaði [Austin o.fl., 2006; Dorado, 2006] eða vegna þess að kennsl eru borin á nýmæli [Austin o.fl., 2006]. Skilgreina má tækifæri sem eftirsóknarverða framtíðarstöðu sem greinir sig á einhvern hátt frá núverandi stöðu [Austin et al, 2006]. Tækifæri geta birst í ýmsum myndum og þau eru dregin fram í dagsljósið á grunni einstakrar fyrri þekkingar og reynslu sem fólk býr yfir [Dorado, 2006; Shane & Venkataraman, 2000]. Sé nægilegt magn upplýsinga aðgengilegt í gegnum bakgrunn frumkvöðlanna og tengslanet þeirra eykur það möguleikana á að greindar séu lausnir á vandamálum [Dorado, 2006]. Einstaklingsbundin reynsla og upplýsingar eiga rætur sínar í starfsreynslu einstaklingsins og hinu samfélagslega samhengi og þetta hefur áhrif á hvaða augum einstaklingar líta möguleika og hugmyndir, og þar með hvaða leið þeir fara við að nýta tækifæri sem þeir greina. Meðal hefðbundinna frumkvöðla í viðskiptageiranum er litið á tækifæri sem möguleika til að skapa fjárhagsleg verðmæti fyrir bæði hugmyndasmiðinn og samfélagið í heild [Austin o.fl., 2006; Schlange, 2009]. Samfélagslegir

frumkvöðlar líta hins vegar á tækifæri sem möguleika til að skapa samfélagsleg verðmæti [Austin o.fl., 2006; Dorado, 2006] og/eða valda samfélagslegri breytingu [Murphy & Coombes, 2009]. Samfélagslegir frumkvöðlar finna gjarnan tækifæri á þeim sviðum og undir þeim kringumstæðum sem þeir hafa skilning á og þeir sjá tækifæri þar sem aðrir sjá vandamál [Light & Wagner, 2005]. Í augum samfélagslegra frumkvöðla eru samfélagsleg og umhverfistengd vandamál uppspretta tækifæra [Neck o.fl., 2009; Smith o.fl., 2008].

Samfélagsleg breyting

Rétt eins og kenningum um samfélagslega hreyfingu er samfélagslegu frumkvöðlastarfi ætlað að breyta og bæta samfélagið. Það er því ekki að undra þótt ýmsum niðurstöðum fyrrnefndra félagsfræðikenninga hafi verið beitt þegar samfélagslegt frumkvöðlastarf hefur verið rannsakað [Mair & Martí, 2006]. Samkvæmt Cheung & Leung (2009) nær samfélagsleg breyting til efnahags, stjórnskipunar, samfélags, menningar og fólks, og getur þannig falist í t.a.m. atvinnuleysi og niðursveiflu. Samfélagsleg breyting innan tiltekins samfélags eða hóps fólks getur haft víðtæk áhrif á lífsgæði þess fólks sem kemur við sögu [Cheung & Leung, 2009]. Oftar en ekki stendur aðeins einn einstaklingur að baki tilteknum frumkvöðlaathöfnum sem er ætlað að leiða til samfélagslegrar breytingar en alla jafna er einhvers konar hópastarf þó skilvirkara og líklegra til árangurs í þeim efnum [Douglas, 2008]. Douglas (2008) nefnir þrjár leiðir sem færar eru til að koma á samfélagslegri breytingu og ein þeirra er samfélagslegt frumkvöðlastarf. Hinar tvær eru samfélagsleg markaðssetning og samfélagsleg hreyfing en allar leiðirnar þrjár má yfirleitt rekja til afhafna fólks sem ber hag samfélagsins fyrir brjósti. Samfélagsleg markaðssetning hefur verið skilgreind sem „markaðssetning sem er ætlað að skila einhverju til samfélagsins frekar en að skila eingöngu hagnaði“ (Douglas, 2008, bls. 143) og henni er beitt til að koma ákveðnum samfélagslegum viðfangsefnum á framfæri og hafa áhrif á samfélagsleg gildi og viðhorf. Samfélagsleg hreyfing er hins vegar skilgreind sem „hópur fólks sem á sér sameiginlega hugmyndafræði og reynir í sameiningu að ná tilteknu almennu markmiði“ (Douglas, 2008, bls. 143). Þessi hópur

umhyggjusamra einstaklinga á sameiginlegri hagsmunum að gæta og vill vinna að því sem ein heild að koma á æskilegum breytingum. Hreyfing af þessum toga á oftast rætur sínar í afmörkuðum hóp einstaklinga sem koma jafnvel eingöngu úr innsta hring tiltekna frumkvöðuls. Megináskorun hópsins felst þá í því að afla hugmynd sinni frekara fylgis til að efla samkenndina og auka hina sameiginlegu hagsmuni [Douglas, 2008]. Undirliggjandi markmið allra leiðanna þriggja er almannaheill frekar en einstaklingsbundinn ágóði [Douglas, 2008].

Ytra umhverfi

Oft reynist ekki unnt að leysa samfélagsleg vandamál nema til komi róttækar breytingar á pólitískum, efnahagslegum og samfélagslegum kerfum [Alvord o.fl., 2006]. Til að öðlast skilning á umhverfinu er gott að greina hið síkvika og margþætta samhengi sem frumkvöðlar þurfa oft að starfa í [Austin o.fl., 2006]. Samhengi er hér skilgreint sem þættir sem einstaklingurinn hefur ekki stjórn á en hafa að öllum líkindum áhrif á hver framgangur tiltekna nýs verkefnis verður. Þessir þættir geta t.a.m. verið hagkerfi, atvinnuþátttaka, tæknilegt þróunarstig, skatta- og reglugerðumhverfi og pólitískt umhverfi [Austin o.fl., 2006]. Tiltekin lög og reglugerðir geta haft áhrif á starfsumhverfi og skattstöðu frumkvöðlafyrirtækis, sem og á það fjármagn sem veitt er til viðkomandi geira [Austin o.fl., 2006]. Þessir þættir geta svo myndað umgjörð utan um þau tækifæri sem gefast og þá áhættu sem í þeim felst og þannig mótað þau tækifæri sem í boði eru fyrir samfélagslega frumkvöðla.

Eðli og staða samhengisins hefur áhrif á frammistöðu fyrirtækjanna og hve vel þeim gengur að verða sér úti um aðföng [Short o.fl., 2009]. Þegar viðskiptaumhverfið er metið eru aðgengið að fjármagni, almenn stefna þjóðarinnar og menntun á grunn- og framhaldsskólastigi talin neikvæðustu þættirnir en innri bygging samfélagsins og menningar- og samfélagsleg viðmið þeir jákvæðustu [GEM, 2009]. Margir samfélagslegir frumkvöðlar lýsa fjáröflunarhlíð ferlisins þannig að hún sé takmarkandi og reyni á þolrifin enda þótt þeir njóti um leið starfs síns og finni til sterkrar köllunar til að sinna því [Barendsen & Gardner, 2004]. Fjölmargir aðrir þættir innan viðskiptaumhverfisins geta haft áhrif á ákvarðanatöku um frumkvöðlastarf. Hér má nefna samfélagsleg viðhorf gagnvart nýjum fyrirtækjum og viðskiptaumhverfinu í heild [Naffziger o.fl., 1994], efnahagslegt andrúmsloft [GEM, 2009] og umhverfi [Naffziger o.fl., 1994] og aðgengi að fjármagni [GEM, 2009; Naffziger o.fl., 1994]. Sumir fræðimenn telja einnig að þátttaka í styðjandi ytra tengslaneti sé mjög mikilvæg eigi hin nýja hugmynd eða tækifæri að halda lífi [Naffziger o.fl., 1994]. Stjórnvöld nokkurra landa eru þegar farin að takast á við samfélagslegar áskoranir með aðstoð samfélagslegs frumkvöðlastarfs og nýta sér þar einkum fjóra þætti til stuðnings: aðstoð við að afla sér viðeigandi auðlinda og aðfanga, aðstoð við samhæfingu og að hrinda verkefnum í framkvæmd, aðstoð við að nálgast upplýsingar, og myndun samfélagslegrar meðvitundar um þau samfélagslegu viðfangsefni sem takast þarf á við [Austin o.fl., 2006].

Staðan á Íslandi

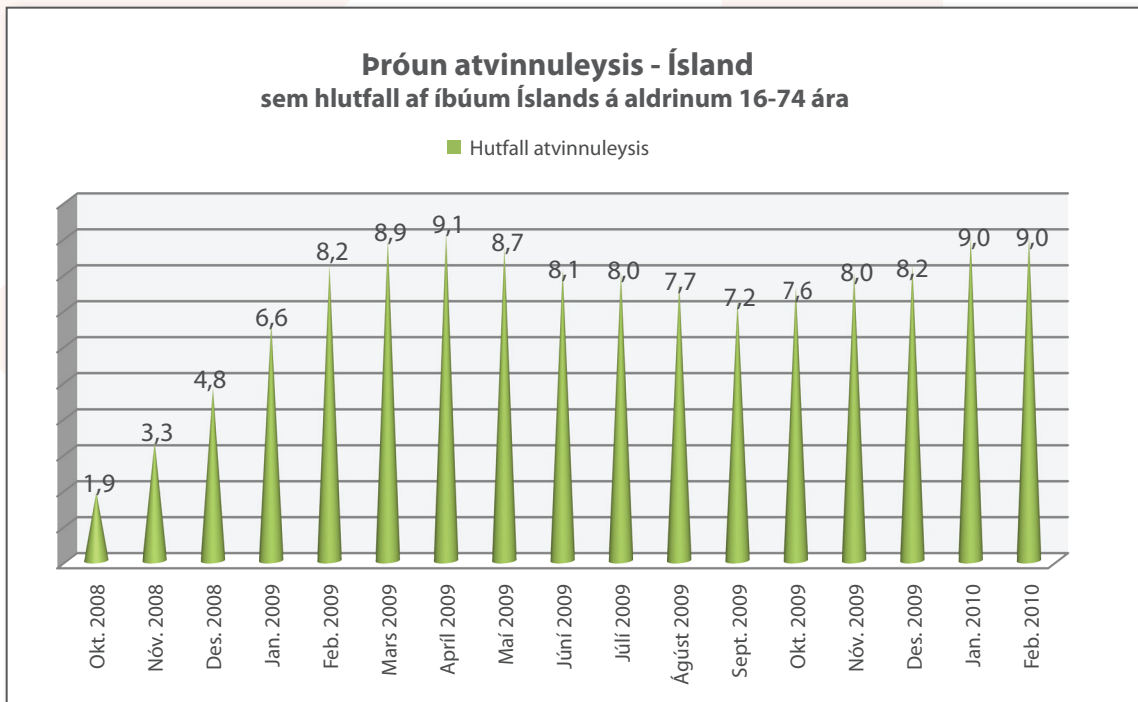
Sú langvarandi efnahagskreppa sem nú stendur yfir hefur komið harðar niður á sumum löndum en öðrum og Ísland er eitt þeirra landa sem hefur fengist við mikla erfiðleika og óvissu um framtíðina. Framundan eru nokkur erfið ár þar sem líklegt er að þjóðarframléiðsla haldi áfram að dragast saman, að atvinnuleysi aukist og að þau lífsskilyrði sem myndast hafa undanfarinn áratug eða svo fari versnandi [Samtök atvinnulífsins, 10.02.2010]. Hin yfirstandandi kreppa hefur aukið skuldir íslensku þjóðarinnar og hefur á ýmsan hátt neikvæð áhrif á daglegt líf fjölmargra Íslendinga. Um leið virðist hún hafa veikt stöðu og ímynd Íslands í alþjóðlegu samhengi, sem torveldar aðgengi að erlendu fjármagni og mikilvægum auðlindum. Þessar nýju aðstæður hafa neytt íslensk stjórnvöld til að endurskoða áherslur sínar á fjölmörgum sviðum og þau þurfa að sætta sig við umtalsverðan fjárhagslegan niðurskurð á næstu árum [Mennta- og menningarmálaráðuneytið, 03.02.2010]. Sú staða gæti aftur leitt til minnkandi fjárstuðnings ríkisins á ýmsum sviðum, svo sem þeim er lúta að heilbrigðismálum og mennta- og menningarmálum [Samtök atvinnulífsins,

10.02.2010]. Stjórnvöld hafa þó verið hvött til þess að beina athygli sinni að menntun, vísindum, rannsóknum og nýsköpun þar eð þessir þættir eru taldir gegna lykilhlutverki í endurreisn íslensks efnahags og samfélags [Mennta- og menningarmálaráðuneytið, 03.02.2010].

Aukið atvinnuleysi

Atvinnuleysi hefur aukist mjög á Íslandi síðan í október 2008, er það var 1,9%, og var í byrjun ársins 2010 komið í 9%. Mynd 4 sýnir yfirlit yfir þessa þróun.

Það sem veldur mestum áhyggjum í þessari þróun er hve langtímaatvinnuleysi hefur aukist. Um þriðjungur þeirra sem eru atvinnulausir telst nú búa við langtímaatvinnuleysi og líklegt er talið að það hlutfall muni hækka enn frekar á næstu misserum [Samtök atvinnulífsins, 10.02.2010]. Langtímaatvinnuleysi er erfið staða bæði fyrir það fólk sem á í hlut og samfélagið í heild þar sem langvarandi atvinnuleysi veldur því að erfitt er að komast aftur út á vinnumarkaðinn sem virkur



Mynd 4: Þróun atvinnuleysis á Íslandi [Hagstofa Íslands]

og áhugasamur starfskraftur. Við aðstæður sem þessar eru hvetjandi aðgerðir á vinnumarkaði nauðsynlegar og mikilvægt er að stjórnvöld hvetji og styðji þá sem eru atvinnulausir til að leita sér að vinnu [Samtök atvinnulífsins, 10.02.2010].

Ísland og samfélagslegt frumkvöðlastarf

Hugmyndin um samfélagslegt frumkvöðlastarf er tiltölulega óþekkt á Íslandi. Í það minnsta fundust engin gögn um þetta efni þótt fyrirbærið sem slíkt hafi verið til um langt skeið. Á Íslandi eru, eins og í flestum öðrum löndum, til fjölmörg fyrirtæki og stofnanir sem fyrst og fremst má telja samfélagslegs eðlis en athyglinni hefur lítt verið beint að raunverulegum áhrifum þeirra og mikilvægi fyrir samfélagið. Það má líkast til rekja til þess hve lítt þekkt hugmyndin um samfélagslegt frumkvöðlastarf er, sinnuleysis stjórnvalda vegna áherslu þeirra á önnur áriðandi mál og þess hve lítt efni af þessum toga er sinnt í menntageiranum.

Íslenskar menntastofnanir hafa ekki tekið samfélagslegt frumkvöðlastarf til umfjöllunar eða í kennsluskrá sína enda þótt rúmlega 350 prófessorar frá 30 mismunandi löndum sinni nú kennslu og rannsókn-um á þessu sviði [University Network for Social Entrepreneurs, 08.02.2010]. Hagkerfi sem hefur orðið fyrir eins miklum skakkaföllum og það íslenska þarfnast róttækrar endurskipulagningar eigi það að geta tekist á við breyttar aðstæður og nýjar samfélagslegar kröf-

ur með skilvirkum hætti [Thompson o.fl., 2000]. Innan þessa samhengis getur samfélagslegt frumkvöðlastarf leikið lykilhlutverk með því að leggja fram nýskapandi samfélagslegar lausnir [Thompson o.fl., 2000] sem geta hjálpað samfélaginu við að komast yfir þau áföll sem það hefur orðið fyrir og þær áskoranir sem liggja fyrir. Þessu til viðbótar má nefna að Ísland býr yfir dýrmætum náttúruauðindum og mannauði og sé slíkur auður nýttur á réttan hátt ætti hann að nýtast þjóðinni við að komast á tiltölulega skömmum tíma út úr þeim þrengingum sem hún gengur nú í gegnum [Samtök atvinnulífsins, 10.02.2010].

Samkvæmt niðurstöðum GEM rannsóknarinnar frá 2009 taka að meðaltali 1,8% fullorðinna í þátttökulöndunum þátt í samfélagslegu frumkvöðlastarfi á byrjunarstigi. Á Íslandi er hlutfall samfélagslegra frumkvöðla vel ofan við meðaltalið, eða 3,9%. Þar af hafa 1,6% nýlega sett eigin fyrirtæki á laggirnar og 2,3% eru virk í undirbúningsferlinu [GEM 2009]. Ísland er eina þjóðin af þeim sem teljast rekin áfram af nýsköpun þar sem hlutfall kvenkyns samfélagslegra frumkvöðla er hærra en hlutfall karlkyns frumkvöðla. Um 2,1% fullorðinna íslenskra kvenna teljast samfélagslegir frumkvöðlar í samanburði við 1,8% karla. Flest íslensk fyrirtæki, eða 44%, falla í blandaða flokkinn en félagsleg fyrirtæki eru næstflest, eða 34%. Sé litið til allra þátttökulandanna eru félagsleg fyrirtæki algengust, eða 24%, blönduð fyrirtæki 23%, arðsemismiðuð 12% og hefðbundin óháð fyrirtæki 8%. Á Íslandi teljast 5-6% fyrirtækja til hvors síðastnefndu flokkanna um sig.

GEM Rannsóknin

Alþjóðleg samtök rannsakenda á sviði frumkvöðlafræða (*The Global Entrepreneurship Research Association* eða *GERA*) standa árlega fyrir langtíma samanburðarannsókn á frumkvöðlastarfsemi í fjölda landa. Árið 2009 var samfélagslegt frumkvöðlastarf rannsakað sérstaklega í fyrsta sinn og var megináhersla lögð á að skilja hver hinn samfélagslegi frumkvöðull er með því að afla meginlegra gagna [GEM, 2009].

Þessi rannsókn er ein allnokkurra rannsókna sem unnar hafa verið á sviði samfélagslegs frumkvöðlastarfs og er ætlað að greina hver hinn samfélagslegi frumkvöðull er og hvað það er sem greinir hann/hana frá öðrum einstaklingum [Johnson, 2008]. Enda þótt

þessar fyrri rannsóknir veiti dýrmætar upplýsingar um umfang samfélagslegs frumkvöðlastarfs og einkenni samfélagslegra frumkvöðla geta þær ekki veitt þá dýpri þekkingu sem nauðsynleg er til að útskýra hvatana að baki ákvörðunum um samfélagslegt frumkvöðlastarf. Til að afla slíkra upplýsinga þarf að beita eigindlegri nálgun.

Eftirfarandi niðurstöður byggja á eigindlegri rannsókn sem framkvæmd var til að afla þessarar dýpri þekkingar og skilnings með viðtölum þar sem stuðst var við hálfopnar spurningar. Megináherslan var lögð á að skilja hvers vegna samfélagslegir frumkvöðlar taka þá ákvörðun að takast á hendur samfélagslegt frumkvöðlastarf.

Helstu niðurstöður

Í töflu 1 er teknir saman þeir þættir sem helst hafa áhrif á íslenska samfélagslega frumkvöðla og ákvarðanatöku

þeirra um að takast á hendur samfélagslegt frumkvöðlastarf:

<p>Hvers konar samfélagslegar frumkvöðlastarshugmyndir skjóta nú upp kollinum á Íslandi? Aðallega hugmyndir sem tengjast menningu/börnum viðburðum/íþróttum</p>	<p>Hvaða þættir í persónulegu umhverfi einstaklinganna verða þeim hvatning til að grípa til samfélagslegra frumkvöðlaathafna? Menntun einstaklingsins tengist hugmyndinni Starf einstaklingsins tengist hugmyndinni Áhugi á hugmyndinni allt frá æsku Fyrirmyndir/hvetjandi einstaklingar í umhverfinu Samfélagsleg þátttaka Tilfinningalegur stuðningur frá þeim sem standa næst einstaklingnum í tengslaneti hans Viðfeðmt, sterkt og dýrmætt tengslanet - gott tengslanet eykur líkur á árangri Aðgengi að dýrmætum auðlindum og aðföngum</p>
<p>Hver eru upptök hugmyndafræðis? Góðgerðarstarf: Upptök í harmleik - persónulegar ástæður Annað samfélagslegt framtak: Upptök í áhugasviði frumkvöðla - faglegar ástæður Þekking á samfélagslegu viðfangsefni Eyða (þörf) á markaði Tími kominn á stefnubreytingu í lífinu Tilfinning/reynsla frá yngri árum endurvakin</p>	<p>Hvaða umhverfisþættir styðja/hefta einstaklinga við samfélagslegt frumkvöðlastarf? Neikvæð viðhorf í samfélaginu fyrir keppu - heftandi Jákvæð viðhorfsbreyting eftir upphaf keppu - styðjandi Aukin einstaklingsbundin samfélagsleg ábyrgð - stuðningur Skapandi andrúmsloft í samfélaginu - samfélagsleg hreyfing - styðjandi Mikilvægi og öfug áhersla fjölmiðla - styðjandi og heftandi Skortur á áhuga stjórnvalda - heftandi</p>
<p>Hvaða markmið liggja að baki ákvörðun um að takast á við samfélagslegt frumkvöðlastarf? Bæði hreinræktuð samfélagsleg markmið og blönduð markmið - að vinna fyrir sér Umhyggja fyrir samfélaginu - auka meðvitund um samfélagsleg málefni Djúpstæð áform Tilfinningaleg viðbrögð við samfélagslegum málefnum Leiðtogar í samfélagslegri breytingu Myndun samhygðar gagnvart samborgurum Samfélagslega ábyrgir einstaklingar</p>	

Tafla 1: Svör við fræðilegum spurningum

Íslenskir samfélagslegir frumkvöðlar

Enda þótt tafla 1 gefi mikilvægt yfirlit yfir helstu þætti sem hafa áhrif á ákvarðanatöku um samfélagslegt frumkvöðlastarf veitir hún ekki upplýsingar um nauðsynlega sýn eða þau mynstur sem kennsl hafa verið borin á. Það

er þessi sýn og þessi mynstur sem hafa bein áhrif á þá ákvörðun sem að lokum er tekin. Til að öðlast skilning á íslenskum samfélagslegum frumkvöðlum er nauðsynlegt að skipta þeim upp í tvo flokka, góðgerðarfrumkvöðla og aðra samfélagslega frumkvöðla, þar sem það virðist vera mikilvægur munur á þessum tveimur hópum.

Sá munur felst fyrst og fremst í uppsprettu frumkvöðla-hugmynda þeirra en sú uppspretta hefur áhrif á ferlið í heild sinni.

Góðgerðarfrumkvöðlar

- **Harmleikur** er uppsprettan – hinn samfélagslegi frumkvöðull sjálfur eða einhver honum nákominn greinist með erfiðan sjúkdóm eða verður fyrir einhvers konar áfalli. **Skyndileg breyting** á högum verður kveikjan að hugmyndinni
- Nánd við og **þekking** á hinu samfélagslega málefni
- Sá sem greinist með sjúkdóm vill auka samfélagslega **meðvitund** um tiltekið málefni
- **Framlag** til baráttunnar gegn tilteknum sjúkdómi eða afleiðingum erfiðrar reynslu í von um lækningu/hjálp
- **Tilfinningalegur stuðningur** frá þeim sem næst standa í tengslanetinu – fjölskylda og vinir geta sýnt stuðning í verki með virkri þátttöku. Um leið hjálpar þetta þeim sem greinst hefur með sjúkdóm við að beina hugsunum sínum annað og berjast gegn sjúkdómnum með uppbyggilegum hætti

Aðrir samfélagslegir frumkvöðlar

- Fylgja eftir **áhuga** sem rekja má allt aftur til æskuára. Þessi áhugi hefur haft áhrif á lífshlaup viðkomandi hvað varðar menntun og starfsvettvang
- Nánd við og **þekking** á hinu samfélagslega málefni – hefur verið í nærumhverfi þeirra um langt skeið.

Sjálfstraust á grunni fenginnar reynslu og sér-tæk þekking liggja að baki athöfnum þeirra

- Búa yfir djúpstæðu persónulegu markmiði sem er vakið til lífs þegar **lífið tekur nýja stefnu** 1) af nauðsyn eða 2) vegna þarfar fyrir **nýjar áskoranir**. Stefubreytingin vekur upp ánægjulegar minningar og tilfinningar í tengslum við áhugasviðið
- Kvenkyns samfélagslegir frumkvöðlar vilja **næra** samfélagið en karlkyns frumkvöðlar vilja næra sjálfa sig
- Mikil **umhyggja fyrir samfélaginu** og vilji til að **leggja sitt af mörkum** (ábyrgð)

Niðurstöður þessarar rannsóknar leiða til nýs skilnings á muninum á þessum tveimur flokkum samfélagslegra frumkvöðla, kynbundnum mun á þeim og lífslöngu ferli meðvitaðs eða ómeðvitaðs undirbúnings samfélagslegrar hugmyndar.

Þessi lífslangi undirbúningur og persónuleg markmið skapa þann eldmóð og löngun sem þarf til að hrinda hinni samfélagslegu hugmynd í framkvæmd og markmiðið er að gefa frekar en að hagnast (í það minnsta hjá konum).

Íslenskir samfélagslegir frumkvöðlar eru að mörgu leyti einsleitir hópur og þótt þeir séu vissulega á mismunandi aldri, starfi á mismunandi sviðum og hafi mismunandi menntun og persónuleika, eiga þeir sér sameiginlega undirliggjandi hvata; áhuga (eða harmleik), mikla umhyggju fyrir samfélaginu og virkt framlag (samfélagslega ábyrgð).

Frekari hugleiðingar

Þær skilgreiningar sem finna má í fræðilegri bakgrunnsumfjöllun þessa rits eru á margan hátt lýsandi fyrir íslenskar aðstæður og íslenska samfélagslega frumkvöðla. GEM skilgreiningin (2009) á samfélagslegu frumkvöðlastarfi sem verðmætasköpunarferli þar sem auðlindir eru tengdar saman á nýjan hátt og notaðar til að nýta tækifæri með það fyrir augum að skapa samfélagsleg verðmæti endurspeglar ferlið á Íslandi, með nokkrum frávikum þó. Þau frávik felast í lengd hins meðvitaða eða ómeðvitaða ferlis og þeirri nýju stefnu sem lífið tekur og getur um leið af sér vissar hugmyndir. Frávikin ná einnig til þess munar sem er á ferlinu í góðgerðarstarfi annars vegar og öðru samfélagslegu frumkvöðlastarfi hins vegar. Rannsóknin leggur nýja þekkingu til þessa ferlis með því að bera kennsl á og skilgreina þá þætti sem valda því að samfélagslegir frumkvöðlar taka ákvörðun um þátttöku í slíku starfi. Eins og getið er í samantekt í niðurstöðukaflanum hér á undan eru meginástæðurnar áhugi (eða harmleikur), mikil umhyggja fyrir samfélaginu og virkt samfélagslegt framlag (með því að sýna samfélagslega ábyrgð). Allir þessir þættir (að undanskildum þeim fyrsta, þ.e. varðandi áhuga eða harmleik) falla vel að niðurstöðum fyrri rannsókna. Hvað þátt áhugahvatarinnar varðar kemur hún fram í 4/5 allra tilfella á meðan fimmta tilfellið er hið góðgerðartengda og þetta hlýtur þar með að teljast nokkuð skýr niðurstaða.

Í samantekt Vasakarla (2008) á grunneinkennum samfélagslegra frumkvöðla eru eftirfarandi atriði nefnd; 1) hæfni til að taka áhættu, 2) bjartsýni þar sem einblínt er á nýja möguleika og tækifæri, 3) sterk þörf fyrir að ná árangri, 4) sköpunargáfa, 5) sjálfstraust, ákefð og leit að áskorunum, 6) óánægja með það sem þeir hafa áður tekið þátt í, 7) sterkur stuðningur fjölskyldu, og, 8) fyrirmyndir sem eru mikilvægar í þroska þeirra. Niðurstöður þessarar rannsóknar renna frekari stoðum undir þennan lista grunneinkenna, að undanskilinni hæfninni til að takast á við áhættu og óánægjunni með það sem þeir hafa áður tekið þátt í, en rannsóknin bendir til þess að íslenskir samfélagslegir frumkvöðlar forðist áhættu frekar en að leita hana uppi. Sú niðurstaða er einkar athyglisverð í ljósi

þess að Íslendingar eru almennt taldir nokkuð hvatvísir og frakkir í athöfnum sínum [Wade, 2009]. Þetta má ef til vill skýra með þeim breytingum á umhverfi og kringumstæðum sem kreppan hefur haft í för með sér eða jafnvel með virkri þátttöku íslenskra kvenna í samfélagslegu frumkvöðlastarfi. Í fyrri skrifum, um hvort heldur er frumkvöðlastarf eða viðskiptageirann almennt, er víðast talið að konur séu síður líklegar en karlar til að taka áhættu [Powell & Ansic, 2007]. Hvað varðar staðhæfingu Vasakarla um óánægju með fyrri verkefnaþátttöku benda niðurstöður rannsóknarinnar til hins gagnstæða. Íslenskir samfélagslegir frumkvöðlar eru almennt stoltir af fyrri árangri sínum og sú nýja stefna sem líf þeirra tekur og vekur þá til samfélagslegra athafna er ekki sprottin úr óánægju heldur frekar úr löngun eftir nýjum áskorunum. Sé frekari skýringa á þessum frávikum leitað vakna spurningar í sambandi við muninn á meðalaldri samfélagslegra frumkvöðla á Íslandi og meðalaldri frumkvöðla í löndunum 54 sem GEM rannsóknin náði til. Samkvæmt GEM rannsókninni (2009) er meðalaldur þeirra sem eru virkir í samfélagslegu frumkvöðlastarfi 25-34 ár en í því íslenska úrtaki sem unnið var með í þessari rannsókn var meðalaldurinn 46 ár. Þetta gæti bent til þess að hópur samfélagslegra frumkvöðla á Íslandi sé frábrugðinn sambærilegum hópum í öðrum löndum, og þá ekki bara með tilliti til aldurs heldur einnig hvað varðar hina virku þátttöku kvenna. Ísland er eina landið þar sem þátttaka kvenna í samfélagslegu frumkvöðlastarfi er meiri en þátttaka karla. Raunar er hlutfallsleg þátttaka kvenna í samfélagslegu frumkvöðlastarfi (2,1%) hvergi hærra en á Íslandi samkvæmt GEM rannsókninni (hlutfallið er einnig 2,1% í Argentínu).

Kynjamunur: Umræðan um umhverfi og erfðir

Þessi rannsókn bendir til greinilegs kynjamunar, ekki einasta hvað varðar persónueinkenni eins og tilfinningar og áhættufælni, heldur einnig þegar kemur að inntaki hugmyndafræðarinnar (konur einblína á menningu og börn á meðan karlar horfa meira til íþróttar) og formi hins

samfélagslega verkefni. SPSS gögn úr GEM rannsókninni frá 2009 sýndu að hærra hlutfall karla setur blönduð verkefni á laggirnar (60% - blanda samfélagslegra og fjárhagslegra markmiða) á meðan konur hallast frekar að samfélagslegum verkefnum (65% - eingöngu samfélagsleg markmið). Samkvæmt fyrri rannsóknum á sviði viðskipta og frumkvöðlastarfs er munur á kynjunum varðandi bæði persónuleg og viðskiptatengd einkenni. Kynin ýta fyrirtækjum úr vör í mismunandi geirum, eiga sér mismunandi markmið og skipuleggja fyrirtæki sín með mismunandi hætti [Startiené & Remeikiené, 2009]. Samkvæmt Startiené og Remeikiené (2009) „...taka konur ekki þátt í viðskiptum eingöngu vegna fjárhagslegs ávinnings eins og margir karlar gera, og vaxandi hagnaður er ekki meginmarkmið þeirra“. Niðurstöður rannsóknar staðfesta fyrri niðurstöður varðandi kynjamismun í frumkvöðlastarfi. Hugsanlegum kynjamismun hefur lítt verið sinnt á sviði samfélagslegs frumkvöðlastarfs til þessa en þessi rannsókn gefur til kynna að innan þess megi finna skýran mun. Sú sveifla sem nú á sér stað á sviði samfélagslegs frumkvöðlastarfs, þ.e. frá félagslegum og hefðbundnum óbundnum fyrirtækjum og að blönduðum og arðsemismiðuðum fyrirtækjum, hefur, samkvæmt þessum nýju niðurstöðum, ekki einasta breytt sviðinu heldur einnig opnað það fyrir kynjamun.

Í seinni tíð hafa rannsakendur beint sjónum sínum nokkuð að umræðunni um uppeldi og erfðir með tilliti til kynjamunar. Umhverfi vísar hér til uppeldis einstak-

ingsins og erfðir til mismunandi meðfæddis erfðamengis okkar og í umræðunni er litið á einstaklinginn sem afrakstur samspils þessara tveggja þátta [Kruger, 2008]. Lengst af var talið að uppeldið hefði sterkari áhrif en erfðirnar og að hvert mannsbarn fæddist sem „sem autt blað sem foreldrar, skóli og menning marka spor sín á“ [White o.fl., 2007]. Í tengslum við þessa umræðu hefur komið fram kenning um hinn mannlega heila sem gerir ráð fyrir því að konur skynji umheiminn á annan hátt en karlar. Konur finna frekar til samkenndar á meðan karlar einbeita sér að því að móta og byggja upp kerfi [Kruger, 2008]. Niðurstöður þessarar rannsóknar staðfesta þetta mynstur og draga með skýrum hætti fram þá hvöt kvenkyns samfélagslegra frumkvöðla að samsama sig tilfinningum og hugsunum annarra. Samkvæmt sérfræðingum á sviðinu tengist það að gerast frumkvöðull ekki eingöngu mun á ýmsum sálfræðilegum breytum, svo sem áhættusækni, þörf fyrir að ná árangri og trú á eigin getu, eins og rannsóknir McClelland sýna [White o.fl., 2007], heldur einnig fjölmörgum samhengisbundnum þáttum, svo sem fjölskyldunni, sem benda til mikilvægis umhverfisins. Enn sem komið er bendir fátt til beins sambands milli líffræðilegra þátta, samfélagslegra umhverfispátta og frumkvöðlastarfs enda þótt þetta séu talin lykilatriði til útskýringar á breytileika í mannlegri hegðun. Þeir sem fylgja umræðunni um umhverfi og erfðir telja að þessi tvö hugtök geti í sameiningu veitt betri skilning á atferli frumkvöðla [White o.fl., 2007].

Ályktanir

Sá skilningur sem þessi samantekt veitir á íslenskum samfélagslegum frumkvöðlum er grunnur frekari rannsókna. Í þessu riti hefur verið reynt að varpa ljósi á hinn samfélagslega frumkvöðul, sem er samkvæmt fræðunum afar margþætt fyrirbæri. Hér hefur þetta fyrirbæri verið rannsakað í íslensku samhengi, en þar er það enn lítt þekkt þó það sé afar dýrmætt. Rannsóknarniðurstöðurnar eru um margt áhugaverðar og í þeim má finna bæði ný atriði og önnur sem fræðin hafa þegar greint. Sumar niðurstaðanna hljóta að teljast ótvíræðar og aðrar veita aukinn skilning á fyrirbærinu. Gagnkvæmir orsakavaldar og mynstur komu berlega í ljós í fyrstu tveimur dæmunum sem greind voru í þessari rannsókn og sú mynd varð enn skarpari þegar fleiri dæmi voru greind. Orsakasamhengið var yfirleitt það sama og gefur það til kynna að íslenskir samfélagslegir frumkvöðlar séu um margt einsleitir hópur og að meginmunurinn á einstaklingum innan hans felist í persónuleika þeirra. Meginmarkmið rannsakandans var ekki að geta alhæft á grunni niðurstaðanna heldur að geta yfirfært greiningu sína frá einu tilfelli til annars. Það tókst með því að uppgötva og útskýra tilvist vissra orsakabátta á grunni eins til fimm djúpvíðtala; áhuga (harmleiks), mikillar samfélagslegrar umhyggju og virkrar þátttöku (samfélagslegrar ábyrgðar). Þetta er afrakstur þessarar rannsóknar, ásamt áður nefndum niðurstöðum. Að rannsókninni afstaðinni er það mat rannsakandans að of lítil áhersla sé í dag lögð á áhrif og þar með mikilvægi samfélagslegra verkefna. Nauðsynlegt er að veita íslenskum samfélagslegum frumkvöðlum stuðning, einkum og sér í lagi með því að veita athöfnum þeirra athygli og umbuna þeim fyrir þær, en án slíks stuðnings er líklegt að fjöldi hugsanlegra samfélagslegra frumkvöðla fælist frá þátttöku. Stuðningurinn þarf ekki eingöngu að vera fjárhagslegs eðlis heldur gæti einnig falið í sér aukna samfélagslega meðvitund um þau málefni sem samfélagslegir frumkvöðlar berjast fyrir. Aukin samfélagsleg meðvitund gæti svo leitt af sér samfélagslega hreyfingu sem aftur gæti reynst samfélagslegum frumkvöðlum mikilvæg hvatning. Rannsóknin bendir til að margir

samfélagslegir frumkvöðlar vinni hver í sínu horni enda þótt einhvers konar hópamyndun gæti reynst skilvirkari. Með því að tengja saman og styðja samfélagslegt frumkvöðlastarf, samfélagslega markaðssetningu og samfélagslega hreyfingu, til dæmis í gegnum virka og jákvæða fjölmiðlaumfjöllum eða virka upplýsingagjöf, mætti treysta starfsgrundvöll samfélagslegra frumkvöðla. Slíkur starfsgrundvöllur gæti svo aftur eftt og aukið samfélagslegt frumkvöðlastarf og jafnvel reynst íslenskum stjórnvöldum mikilvæg hjálp í glímunni við langtímaatvinnuleysi og í starfinu við endurreisn íslensks samfélags.

Frekari rannsóknir

Þar sem samfélagslegt frumkvöðlastarf er enn tiltölulega lítt rannsakað svið má greina þar ýmsa áhugaverða möguleika á rannsóknarverkefnum. Til að mynda þyrfti að kanna svið einstaklingsbundins umhverfis, persónulegra markmiða og viðskiptaumhverfis hvert fyrir sig svo dýpri skilningur fái á þeim og undirliggjandi þáttum þeirra. Eins og rannsókn þessi sýnir er nauðsynlegt að leggja nú frekari áherslu á eigindlegar rannsóknir á samfélagslegu frumkvöðlastarfi og reyna að skilja betur hvers vegna samfélagslegir frumkvöðlar hegða sér eins og þeir gera, frekar en að greina bara hverjir þeir eru. Eigindlegar rannsóknir af þessum toga eru mikilvægur liður í að öðlast skilning á því flókna fyrirbæri sem samfélagslegt frumkvöðlastarf er og á lykilkátttakendum að baki ferlinu sem í því felst. Hér er það lagt til að gerð verði rannsókn á bæði kven- og karlkyns samfélagslegum frumkvöðlum á Íslandi þar sem unnið yrði út frá umræðunni um umhverfi og erfðir til að öðlast skilning á því hvað veldur þeim kynjasmun sem vitað er að er til staðar í frumkvöðlastarfi [Startiené o.fl., 2008]. Þetta yrði áhugavert verkefni í íslensku samhengi, ekki síst í ljósi þess að Ísland er eina landið í GEM rannsókninni þar sem fleiri konur en karlar ýta samfélagslegum verkefnum úr vör. Niðurstöður

Þessarar rannsóknar benda einnig til þess að karlkyns samfélagslegir frumkvöðlar sækist enn sem fyrr eftir persónulegum ávinningi frekar en almannaheill, hvað sem líður samfélagslegu eðli frumkvöðlastarfs þeirra. Hugtakið „*almannaheill – persónulegur ávinningur*” hefur hingað til verið notað til að lýsa muninum

á samfélagslegu frumkvöðlastarfi annars vegar og hefðbundnu frumkvöðlastarfi hins vegar [Smith o.fl., 2008]. Þessi rannsókn gefur til kynna að hugsunin um persónulegan ávinning teygi anga sína með kynbundnum hætti inn á svið samfélagslegs frumkvöðlastarfs. Í því felst góður grunnur fyrir frekari skýringar.

Heimildir

Vísindagreinar og bækur

Agarwal, M.N. & Chatterjee, L. 2007, „Entrepreneurial Human Capital and New Venture Performance: in Search of the Elusive Link“, *Academy of Entrepreneurship Journal*, vol. 13, no. 1, pp. 1-22.

Alvord, S.H., Brown, L.D. & Letts, C.W. 2004, „Social Entrepreneurship and Societal Transformation: An Exploratory Study“, *The Journal of Applied Behavioral Science*, vol. 40, no. 3, pp. 260-282.

Austin, J., Stevenson, H. & Wei-Skillern, J. 2006, „Social and Commercial Entrepreneurship: Same, Different or Both?“, *Entrepreneurship Theory and Practice*, vol. 30, no. 1, pp.1-22.

Barendsen, L. & Gardner, H. 2004, „Is the Social Entrepreneur a New Type of Leader?“, *Leader to Leader*, vol. 2004, no. 34, pp. 43-50.

Certo, S.T. & Miller, T. 2008, „Social entrepreneurship: Key issues and concepts“, *Business Horizons*, vol. 51, no. 4, pp. 267-271.

Cheung, C. & Leung, K. 2010, „Ways that Social Change Predicts Personal Quality of Life“, *Social Indicator Research*, vol. 96, no.3, pp. 459-477.

DeTienne, D.R. & Chandler, G.N., 2007, „The Role of Gender in Opportunity Identification“, *Entrepreneurship theory and practice*, vol. 31, no. 3, pp. 365-384.

Douglas, H. 2008, „Creating Knowledge: A Review of Research Methods in Three Societal Change Approaches“, *Journal of Nonprofit & Public Sector Marketing*, vol. 20, no. 2, pp. 141-163.

Fayolle, A., Gailly, B. & Lassas-Clerc, N. 2006, „Assessing the impact of entrepreneurship education programmes: a new methodology“, *Journal of European Industrial Training*, vol. 30, no. 8, pp. 701-720.

Fowler, A. 2000, „NGDOs as a moment in history: Beyond aid to social entrepreneurship or civic innovation?“, *Third World Quarterly*, vol. 21, no. 4, pp. 637-654.

Gartner, W.B. 1985, „A conceptual framework for describing the phenomenon of new venture creation“, *Academy of Management Review*, vol. 10, no. 4, pp. 696-706.

Goldstein, J.A., Hazy, J.K. & Silberstang, J. 2008, „Complexity and Social Entrepreneurship: A Fortuitous Meeting“, *Emergence: Complexity & Organization*, vol. 10, no. 3, pp. 9-24.

Johnson, S. 2002, „Social Entrepreneurship Literature Review“, *New Academy Review*, vol. 2, no. 2, pp. 42-56.

Justo, R., Lepoutre, J., Terjesen, S. & Bosma, N. 2010, „Global Entrepreneurship Monitor (GEM). Social Entrepreneurship Study: Methodology & Data“, *Small Business Economics*, pp. 1-24.

Kaplan, R.S. 2001, „Strategic Performance Measurement and Management in Nonprofit Organizations“, *Nonprofit Management and Leadership*, vol. 11, no. 3, pp. 353-370.

Kruger, M.L., 2008, „School leadership, sex and gender: welcome to difference“, *International Journal of Leadership in Education*, vol. 11, no. 2, pp. 155-168.

- Kuehn, K.W. & Smith, F. 2008, "Entrepreneurial Intentions Research: Implications for Entrepreneurship Education", *Journal of Entrepreneurship Education*, vol. 11, pp. 87-98.
- Landström, H. 1999, "The Roots of Entrepreneurship Research", *New England Journal of Entrepreneurship*, vol. 2, no. 2, pp. 9-20.
- Latha, K.L. & Murthy, B.E.V.V.N. 2009, "The Motives of Small Scale Entrepreneurs: An Exploratory Study", *South Asian Journal of Management*, vol. 16, no. 2, pp. 91-108.
- Liñán, F. & Chen, Y. 2009, "Development and Cross-Cultural Application of a Specific Instrument to Measure Entrepreneurial Intentions", *Entrepreneurship: Theory & Practice*, vol. 33, no. 3, pp. 593-617.
- Liñán, F. & Javier Santos, F. 2007, "Does Social Capital Affect Entrepreneurial Intentions?", *International Advances in Economic Research*, vol. 13, no. 4, pp. 443-453.
- Mair, J. & Martí, I. 2006, "Social entrepreneurship research: A source of explanation, prediction, and delight", *Journal of World Business*, vol. 41, no. 1, pp. 36-44.
- Massetti, B.L. 2008, "The Social Entrepreneurship Matrix as a "Tipping Point" for Economic Change", *Emergence: Complexity & Organization*, vol. 10, no. 3, pp. 1-8.
- McGee, J.E., Peterson, M., Mueller, S.L. & Sequeira, J.M. 2009, "Entrepreneurial Self-Efficacy: Refining the Measure", *Entrepreneurship: Theory & Practice*, vol. 33, no. 4, pp. 965-988.
- Murphy, P. & Coombes, S. 2009, "A Model of Social Entrepreneurial Discovery", *Journal of Business Ethics*, vol. 87, no. 3, pp. 325-336.
- Naffziger, D.W., Hornsby, J.S. & Kuratko, D.F. 1994, "A Proposed Research Model of Entrepreneurial Motivation", *Entrepreneurship: Theory & Practice*, vol. 18, no. 3, pp. 29-42.
- Neck, H., Brush, C. & Allen, E. 2009, "The landscape of social entrepreneurship", *Science Direct*, vol. 52, no.1, pp. 1-19
- Neergard, H. & Ulhøj, J.P. 2007, *Handbook of Qualitative Research Methods in Entrepreneurship*, Cheltenham: Edward Elgar Publishing Limited.
- Nicholls, A. 2009, "'We do good things, don't we?': 'Blended Value Accounting' in social entrepreneurship", *Accounting, Organizations & Society*, vol. 34, no. 6, pp. 755-769.
- Parkinson, C. & Howorth, C. 2008, "The language of social entrepreneurs", *Entrepreneurship & Regional Development*, vol. 20, no. 3, pp. 285-309.
- Peredo, A.M. & McLean, M. 2006, "Social entrepreneurship: A critical review of the concept", *Journal of World Business*, vol. 41, no. 1, pp. 56-65.
- Pomerantz, M. 2003, "The business of social entrepreneurship in a down economy", *Business*, vol. 25, no.2, pp. 25-28.
- Portes, A. 1998, "Social Capital: Its Origins and Applications in Modern Sociology", *Annual Review of Sociology* vol. 24, no. 1, pp. 1-24.
- Reykowski, J. 1982, "Social Motivation", *Annual Review of Psychology*, vol. 33, pp. 123-154.

- Roberts, D. & Woods, C. 2005, "Changing the world on a shoestring: The concept of social entrepreneurship", *University of Auckland Business Review*, vol. 7, no. 1, pp. 45-51.
- Schlange, L.E. 2009, "Stakeholder Identification in Sustainability Entrepreneurship", *Greener Management International*, vol.55, pp. 1-21.
- Shane, S., Locke, E.A. & Collins, C.J. 2003, "Entrepreneurial motivation", *Human Resource Management Review*, vol.13, no.2, pp. 257-279.
- Shane, S. & Venkataraman, S. 2000, "The promise of entrepreneurship as a field of research", *Academy of Management Review*, vol. 25, no. 1, pp. 217-226.
- Sharir, M. & Lerner, M. 2006, "Gauging the success of social ventures initiated by individual social entrepreneurs", *Journal of World Business*, vol. 41, no. 1, pp. 6-20.
- Short, J.C., Moss, T.W. & Lumpkin, G.T. 2009, "Research in social Entrepreneurship: Past contributions and future opportunities", *Strategic Entrepreneurship Journal*, vol. 3, pp. 161-194.
- Smith, B.R., Barr, T.F., Barbosa, S.D. & Kickul, J.R. 2008, "Social Entrepreneurship: a Grounded Learning Approach to Social Value Creation", *Journal of Enterprising Culture*, vol. 16, no. 4, pp. 339-362.
- Startienė, G. & Remeikienė, R. 2009, "Gender Gap in Entrepreneurship", *Engineering Economics*, vol. 60, no. 5, pp. 95-103.
- Steyaert, C. & Katz, J. 2004, "Reclaiming the Space of Entrepreneurship in Society: Geographical, Discursive and Social Dimensions", *Entrepreneurship and Regional Development*, vol. 16, no.3, pp. 179-196.
- Sud, M., Van Sandt, C. & Baugous, A. 2009, "Social Entrepreneurship: The Role of Institutions", *Journal of Business Ethics*, vol. 84, no.3, pp. 201-216.
- Sullivan, D.M. 2007, "Stimulating Social Entrepreneurship: Can Support From Cities Make a Difference?", *Academy of Management Perspectives*, vol. 21, no. 1, pp. 77-78.
- Thompson, J.L. 2002, "The world of the social entrepreneur", *International Journal of Public Sector Management*, vol. 15, no. 5, pp. 412-431.
- Thompson, J., Alvy, G. & Lees, A. 2000, "Social Entrepreneurship: A New Look at the People and the Potential", *Management Decision*, vol. 38, no. 5, pp. 348-438.
- Townsend, D.M. & Hart, T.A. 2008, "Perceived Institutional Ambiguity and the Choice of Organizational Form in Social Entrepreneurial Ventures", *Entrepreneurship: Theory & Practice*, vol. 32, no. 4, pp. 685-700.
- Tracey, P. & Phillips, N. 2007, "The Distinctive Challenge of Educating Social Entrepreneurs: A Postscript and Rejoinder to the Special Issue on Entrepreneurship Education", *Academy of Management Learning and Education*, vol. 6, no. 2, pp. 264-271.
- Vasakarla, V. 2008, "A Study on Social Entrepreneurship and the Characteristics of Social Entrepreneurs", *ICFAI Journal of Management Research*, vol. 7, no. 4, pp. 32-40.
- Wade, R. 2009, "Iceland as Icarus", *Challenge (05775132)*, vol. 52, no. 3, pp. 5-33.

Weerawardena, J. & Mort, G.S. 2006, "Investigating social entrepreneurship: A multidimensional model", *Journal of World Business*, vol. 41, no. 1, pp. 21-35.

White, R.E., Thornhill, S. & Hampson, E., 2007, "A biosocial model of entrepreneurship: the combined effects of nurture and nature", *Journal of Organizational Behavior*, vol. 28, no.4, pp. 451-466.

Zahra, S.A., Gedajlovic, E., Neubaum, D.O. & Shulman, J.M. 2009, "A typology of social entrepreneurs: Motives, search processes and ethical challenges", *Journal of Business Venturing*, vol. 24, no. 5, pp. 519-532.

Online sources

1. Dees, J.G (1998): The Meaning of Social Entrepreneurship - assessed January 15, 2010: <http://cdi.mecon.gov.ar/biblio/docelec/dp4012.pdf>

2. GEM, 2009: <http://www.gemconsortium.org/download/1274682890238/GEM%202009%20Global%20Report%2Rev%20140410.pdf>

3. Light, P.C & Wagner, R.F. (2005): Searching for Social Entrepreneurs: Who they might be, where they might be found, what they do? – assessed January 28. 2010: <http://wagner.nyu.edu/performance/files/Searching%20for%20Social%20Entrepreneurship.pdf>

4. SA-Confederation of Icelandic Employers – 10.02.2010: http://www.sa.is/files/SA%20arssk%2008-09_fyrir%20vef_1228269952.pdf Annual report issued by the SA-Confederation of Icelandic Employers about the situation on the Icelandic market in 2008-2009

5. Reykjavik University - 01.02.2010: <http://www2.ru.is/?PagelD=7360>

6. Statistic Iceland - 10.02.2010: <http://hagstofa.is/Hagtalur/Laun,-tekjur-og-vinnumarkadur/Vinnumarkadur>

7. The Ministry of Education, Science and Culture – New strategy for Iceland - 03.02.2010: http://www.menntamalaraduneyti.is/media/MRN-pdf/Stefna_i_menntun,_visindum_og_nyskopun.pdf

8. University Network for Social Entrepreneurs - 08.02.2010: <http://www.universitynetwork.org/sites/universitynetwork.org/files/files/Soc%20Ent%20Handbook%20March%202008%20Final.pdf>

9. World Economic Forum – 03.02.2010: <http://www.weforum.org/pdf/GCR09/GCR20092010fullreport.pdf>

